

МІНІСТЕРСТВО ОСВІТИ ТА НАУКИ УКРАЇНИ

**ПРИДНІПРОВСЬКА ДЕРЖАВНА АКАДЕМІЯ БУДІВНИЦТВА ТА
АРХІТЕКТУРИ**

КАФЕДРА ФІЛОСОФІЇ ТА ПОЛІТОЛОГІЇ

МЕТОДИЧНІ ВКАЗІВКИ ДО СОЦІОЛОГІЧНОГО ПРАКТИКУМУ

**«РІВЕНЬ ЖИТТЯ УКРАЇНИ ЯК ЗАСІБ
СОЦІАЛЬНОЇ ПОЛІТИКИ»**

Дніпропетровськ
2005

Методичні вказівки до виконання соціологічного практикуму **«Рівень життя України як засіб соціальної політики»** з курсу “Соціологія” усіх спеціальностей очної форми навчання / Укладач Л.Є.- Дніпропетровськ, ПДАБА, 2005, - 50 с. – укр. мовою, тираж 25 екз.

Методичні вказівки “Рівень життя України як засіб соціальної політики” допоможуть студентам очного відділення в виконанні соціологічного практикуму. В роботі розглядаються методики дослідження рівня життя, яки ви користуються в вітчизняної і міжнародної практики. Дані вказівки по дослідженню прожиткового мінімуму та споживацьких бюджетів домогосподарств. Пропонуються можливі рекомендації поліпшення рівня життя та подолання бідності в Україні.

Укладач: к. філос. н., доцент Чернова Л. Є.

Відповідальний за випуск: Ф. І. Прокоф’єв, д. філос. н., професор, Зав.
Зав. кафедрою філософії та політології ПДАБА

Рецензент: Ф. І. Прокоф’єв, д. філос. н., прфесор

Затверджено на засіданні кафедри
філософії та політології
протокол №5 від 24.11.05

Затверджено на засіданні
Методичної рада ПДАБА
протокол №2 (36) від 28.12.05

Зміст

Рівень життя як інструмент соціальної політики України

| | |
|--|----|
| Постанова проблеми..... | 4 |
| 1. Методики рівня життя та головні показники..... | 5 |
| 2. Динаміка рівня життя в Україні..... | 10 |
| 3. Споживацькі бюджети сімей Дніпропетровської області..... | 25 |
| Література по темі дослідження..... | 37 |
| Додатки 1-2. Результати опитувань громадян..... | 39 |
| Додаток 3. Состав та реальна вартість кошику різних категорій..... | 40 |
| Додаток 4. Анкета Чому люди бідні ? | 48 |
| Додаток 5. Круг бідності та лиха..... | 50 |

Постанова проблеми. В функції соціальної держави, якою є Україна згідно Конституції, - входить турбота о добробуті громадян і їх соціальної захищеності. Це означає - слідкувати за тим, щоб люди мали можливості забезпечувати необхідні фізіологічні, а також побутові, соціальні і культурні потреби. Для той частки населення, котра сама не може забезпечувати себе та членів своєї родини, - підняти їх рівень споживання до мінімуму, необхідного для підтримки нормальної життєдіяльності. Ці завдання реалізуються через державну соціальну політику и систему соціального захисту прав громадян на достойні умови життя. Одним з головних засобів соціальної політики є механізм визначення споживацького мінімуму як нормативної величини в наданні соціальної допомоги та рівня зарплат та пенсії. Цей показник також служить оцінкою рівня та глибини бідності населення тієї або іншої країни. В продовж перших десяти років існування України більш половини громадян жили за рисою бідності (яка дорівнює згідно з міжнародними методиками 1/3 прожиткового мінімуму).[3] За останні роки ситуація почала поліпшуватися, спробуємо доглянути тенденції останніх 5 років (2000-2005) за допомогою статистичних даних зібраних з різних джерел).[1,5,9,13]

Мета роботи: 1. Розглянути основні методики, категорії і показники, які відображують тему дослідження і законодавчу базу.

2. Дослідити динаміку зросту прожиткового мінімуму і споживацької корзини в їх вартісної і змістової характеристиках за 2000-2005 рр. Позначити міру забезпечення прожитковим мінімумом основних потреб громадян. Визначити реальну вартість споживацької корзини для нашого регіону.

*I.Розділ. МЕТОДИКИ ВИВЧАННЯ РІВНЯ ЖИТТЯ
ТА ГОЛОВНІ ПОКАЗНИКИ.*

Не інтегровані (прості) показники рівня життя представляють собою кількісний вираз ступені задоволення матеріальних або духовних споживань. До них відносяться загальновідомі показники калорійності харчування населення, середньодушкове споживання основних продуктів харчування, середня кількість предметів тривалого користування у побуту, частоту відвідувань установ культури та інш.

Саме не інтегровані показники були в основі методик, які використовували експерти ООН в 50-60 рр. Головними елементами вважали: здоров'я (у тому числі демографічну ситуацію), харчування, освіту (грамотність та навик), умови праці, можливість заощадження збережень, транспорт, одяг, оселя та відпочинок. Однак різниця внутрішніх показників (натуральних та вартісних) унеможливила міжнародні порівняння. [17]

Інтегровані показники рівня життя характеризують узагальнену можливість задоволення всієї сукупності потребностей.

Серед них такі розповсюджені як: заробітна плата (доход): середня, мінімальна та максимальна, аналогічні рівні пенсій та степендій; офіційні кордони бідності та малозабезпеченості. Внутрішній валовий продукт на душу населення як показник підвищення та добробуту суспільства в цілому. Для кроснаціональних досліджень використовується спеціальний інтегрований показник - індекс людського розвитку (ІЛР). Інтегровані показники рівня життя самі представляють собою багаторівневу систему. [17]

Перший рівень складають показники, відображаючи можливість задовольнити споживання індивідів та соціальних груп (мікрорівень).

Другий рівень, макроекономічних факторів, відображаючий потенціал суспільства у задовільності споживання своїх членів.

Третій, узагальнені міжнародні стандарти статистики. Наприклад, однако-вий ВВП на душу населення але різні витрати на здоров'я та освіту населення.

Розрізняються і **методики вивчення рівня життя**. Перша група методик зв'язана з показниками, публікованими **органами статистики**. В Україні в теперішній час, така можливість різко обмежена. [4]

Друга група методик **опитуванні методи**. Їх суть зводиться в можливості ототожнювати доходи та рівень реального споживання. (див. Розділ3). Основою допущення служить факт неможливості іншим способом вивчати рівень життя, коли більша частина населення не має офіційно фіксуємих доходів.[2,20,21,22]. Цими методами можна вивчати реальні умови життя в динаміці.(Додаток 1 і 2). Однак їх результати носять оцінюючий характер і не можуть служити основою для планування соціальних програм. Вони показують лише тенденції. [5,6]

Орієнтація на доходи переважна для організацій соціального захисту та благодійних фондів, бо ця інформація документована і по неї легше порівнювати. Однак суб'єктивна самооцінка спирається на співвідношення доходів к витратам.

Бідність нерозривно пов'язана з різними аспектами життя.(Додаток 4) ООН визначає **4 основні ознаки бідності**: коротке життя; низька загально освітня і професійна підготовка; позбавлення економічної бази нормального життя: чистої питної води, медичинських послуг, якісного харчування; випад з суспільного життя.[2, 4, 5]

Ідеального метода визначення меж бідності не існує. Установленні показники, як правило, відображають перевагу дослідників, а тому не завжди являються безсуперечними.Офіціальне визначення меж бідності у кожній країні у значній мері з'являється тим політичним питанням, котре ніколи не можна рішати абсолютно об'єктивно. Оцінку та порівняння рівней та показників бідності затрудняють регіональні диспропорції та високі темпи інфляції, характерні для тих країн, в яких проблеми з бідністю найбільш актуальні.

При визначенні меж бідності ураховують наступні обмеження. По-перше, межа бідності не повинна суперечити здоровому глузду. Не дивлячись на наукову обгрунтованність, концепція бідності, яка суттєвим образом буде

відрізняється від загальноприйнятого інтуїтивного її розуміння, вряд чи отримують суспільну та політичну підтримку. По-друге, межа бідності повинна забезпечити можливість порівняння різних регіонів, типів сімей, тимчасових інтервалів і т.п. У-третьє, межа бідності повинна бути операційно релевантною, тобто сформульована таким чином, щоб це дозволяло шукати емпіричне значення теоретичних понять. З обліком цього установлюють декілька критеріїв межі бідності. [16]

Рівень бідності в країні визначається по розрахунку питомої ваги сімей (домашніх господарств, окремих осіб), чий рівень споживання (прибутків) нижче визначеним законом межі бідності (*або прожиткового мінімуму*), до загальної кількості сімей (домашніх господарств, окремих осіб). До 1998 р. в Україні застосовувалась «межа малозабезпеченості», з 1998 р.- прожитковий мінімум. Однак офіційна кількість бідних в країні до цих пір визначається не на основі прожиткового мінімуму, а по тій частці громадян, у кого прибутки менш 1/3 цього мінімуму (дані Міністерства статистики та Міністерства праці і соціальної політики).

Риса бідності визначається по прийнятому в країні рівню добробуту, який вважається межею виділення соціальної допомоги. У розвинутих країнах риса бідності визначається на основі мінімального споживання у продуктах харчування.

Розглянемо **Форми бідності** : суб'єктивна і об'єктивна; абсолютна і відносна; тимчасова та постійна.

Об'єктивна бідність визначається по прийнятим в країні критеріям прибутка та доступу до матеріальних та духовних благ. **Під суб'єктивною бідністю** припускають ту, яка визначається самооцінкою, де людина бідна, коли вона сама себе так ідентифіцирує. До слова, у зарубіжних дослідженнях, зокрема у країнах, які розвиваються, цей термін відноситься до уразливих груп населення: інвалідів, вдов, батьків-одиноків, - те, хто не має землі або нерухомості або засобів до існування и т.п. [5]

Рівень бідності визначається перш за все у співвідношенні з політичним

устроєм та економічним потенціалом кожної країни. Не може бути єдиного стандарту бідності: тобто, хто враховується безумовно бідним у США або Швейцарії, буде вважатися цілком забезпеченим у країнах третього світу.

Абсолютна бідність визначається у відповідності з прийнятої у країні межею, а **відносна** - по майновому розподіленню населення відносно середнього рівня життя в країні. Наприклад, бідними вважається визначна частина населення з мінімальними прибутками. При визначенні глибини бідності абсолютний критерій показує, який об'єм матеріальних благ може бути придбаний на конкретний прибуток.

По продовженню бідність може бути тимчасовою (коротковчасною чи сезонною) або постійною. **Тимчасова бідність** може бути результатом загального падіння рівня добробуту внаслідок раптових соціально-політичних, економічних чи природних зворушень. Наприклад, шоківі методи реформування в колишніх соцкраїнах відобразились на загальному зниженні рівня життя населення. Крайнім виявленням бідності являється злидніцтво. Сім'я, окрема особа вважається злиднями, коли їх харчування не забезпечує мінімального добового раціону або витрати на харчування вище 80% прибутку. Бідними вважаються домогосподарства, чий середній прибуток на 1 люд. в місяць чи вартість реального споживання на 40% нижче середнього рівня в країні. Малозабезпеченими - ті, чії прибутки були нижче установлені Урядом мінімальної норми споживання. [3]

Прожитковий мінімум (далі ПМ) – це вартісна величина, достатня для забезпечення нормального функціонування організму людини, збереження його здоров'я, продуктів харчування, а також набору непродовольчих товарів і мінімального набору послуг, необхідних для задоволення основних соціальних і культурних споживань особистості. Набір цих товарів та поуслуг представляють собою **споживчу корзину** прожиткового мінімуму.

Таблиця 1. Характеристика методик вимірювання рівня життя [17]

| Единицы анализа | Методики, используемые при анализе показателей официальной социально-экономической статистики | Методики проведения выборочных оценочных обследований | Методики, обеспечивающие международный сравнительный анализ |
|---|---|--|--|
| | I группа | II группа | III группа |
| 1. Показатели, вокруг которых строится методика | Среднедушевой размер ВВП, средняя, минимальная и максимальная официально фиксируемая заработная плата, официальная граница малообеспеченности | Среднедушевые уровни доходов, затрат, реального потребления | Интегрированные показатели уровня жизни – ИЧР, ИРЧП (модификация ИЧР) |
| 2. Объект исследования | Гражданин отдельно взятой страны; охват изучаемой совокупности - сплошной | Домохозяйство (семья); охват изучаемой совокупности - выборка | Человек; охват изучаемой совокупности - сплошной |
| 3. Метод получения информации | Главный – анализ документов (формализованных отчетов), дополнительный - опросный | Преимущественно опросный | Вторичный обобщающий анализ документов, используемых в I группе методик |
| 4. Источник информации | Данные официальной социально-экономической отчетности | Сведения о доходах, затратах, реальном потреблении домохозяйств | Данные официальной социально-экономической статистики (те же, что и для I группы методик) и коэффициенты перерасчета ППС |
| 5. Возможности использования результатов | Основа для планирования конкретных мероприятий в области государственного регулирования | Ограничены диагностической функцией исследования, т. к. не могут быть заложены в официальные нормативы. Вспомогательные данные при исследованиях, проведенных по I и III группам методик, учитываются при разработке стратегии социально-экономического развития страны. | Единственно приемлемый критерий оценки уровня жизни населения в соответствии с общемировыми направлениями социально-экономического прогресса |

Таким чином, **Вимірювання рівня життя** зводиться дослідниками к розміру реального споживання як показник ступені задоволення споживання індивіда або соціальної групи. В залежності від оцінки окремого споживання чи їх сукупності, показники, по яким аналізується рівень життя змінюються.

УДК 330.59

II. Розділ. ДИНАМІКА РІВНЯ ЖИТТЯ НА УКРАЇНІ.

Важливим моментом, що впливає на життєві можливості населення, є мінімальний прожитковий рівень. Це той рівень грошового забезпечення, що у мінімальному обсязі гарантує задоволення самих необхідних фізіологічних функцій людського організму. Діти першими відчують цей удар економічного захисту держави. Законодавчою базою прожиткового мінімуму є Закон України „Про прожитковий мінімум” від 15. 07.99. № 966-ХІУ. Цей закон відповідно до статті 46 Конституції України дає визначення прожитковому мінімуму, закладає правову основу для його встановлення, твердження, і обліку при реалізації державою конституційної гарантії на достатній рівень.

Прожитковий мінімум, обумовлений для обчислення, що відповідно законодавству, попадають під обов’язкове соціальне страхування, збільшується на суму обов’язкових платежів. Прожитковий мінімум визначається нормативним методом у розрахунку на місяць на 1 одну людину, а також окремо для тих, хто відноситься до окремих соціальних груп населення, тому що їхні фізіологічні потреби відрізняються з ряду причин. Прожитковий мінімум застосовується для загальної оцінки рівня життя в Україні, що є основою для соціальної політики, розробки соціальних програм. За Законом величина прожиткового мінімуму повинна бути основою встановлення мінімальної заробітної плати і мінімальної пенсії по віках, визначення розмірів соціальної допомоги, допомоги родинам з дітьми, допомоги по безробіттю, а також стипендій і інших соціальних виплат. Виходячи з вимог Конституції України, визначення

категорій громадян, що мають право на призначення соціальної допомоги; визначення рівня державних соціальних гарантій і стандартів обслуговування і забезпечення в сферах охорони здоров'я, утворення, соціального обслуговування встановлюється величина неоподаткованого податком мінімуму; формування державного бюджету України і місцевих бюджетів. Для регіонів на підставі встановленого прожиткового мінімуму повинні розроблятися регіональні соціальні програми. Однак у зв'язку з економічними труднощами і можливостями держбюджету в Україні до зими 2004 р., усі соціальні гарантії склали 1/2 - 2/3 від величини прожиткового мінімуму. Реальним інструментом соціального захисту він так і не став. [7,12]

Розмір прожиткового мінімуму і склад споживчого кошика затверджується після проведення науково-суспільної експертизи Кабінетом Міністрів України. А після подачі Кабінетом Міністрів затверджується щорічно Верховною Радою України. В Україні прожитковий мінімум у 1999 р. (на момент прийняття Закону) складався з:

- вартості фіксованого набору 22 продуктів харчування, що відповідають нормам енергетичної цінності різних соціальних і вікових груп;
- витрат на непродовольчі товари в розмірі приблизно 17,8% від витрат на харчування;
- витрат на послуги в розмірі 3,5% від витрат на харчування;
- витрат на житлово-комунальні послуги приблизно 15 - 20% від сукупного доходу.

Тому що приймається ПМ Верховною Радою на основі цін попереднього періоду (як правило з відстаням на півроку), те щомісяця його величина переглядається з виправленням на ріст інфляції і розраховується фактичний розмір. Для моніторингу рівня життя в Україні й обліку регіональних розходжень проводиться збір статистичних даних про рівень споживчих цін спеціально уповноваженим органом виконавчої влади в сфері праці і соціальної політики, що розраховує щомісяця фактичний розмір

прожиткового мінімуму на одне обличчя по всіх основних соціальних групах населення.

Виділяють наступні **соціальні групи**: діти до 6 років; діти від 6 до 18 років; а також працездатні і непрацездатні громадяни.

Для розрахунку нормативів прожиткового мінімуму застосовуються три різні методики:

1. Вартість продовольчого набору визначається з урахуванням енергетичної цінності. Враховуються рекомендації національних інститутів харчування по складу, калорійності і кількості добової/тижневої норми для різних віків і категорій людей. Український НДІ харчування визначив перелік продуктів, енергетична цінність яких складає 1835, ккал/добу.

2. У вартість базисного продуктового набору, диференційовано від віку, стану і трудової активності, додається невелика сума на непродуктові нестатки. Потім обстеженням виділяють частину населення (домашніх господарств) чиє споживання (іноді доходи) нижче цієї риси.

3. Доход повинний бути не менше триразової вартості базисного продуктового набору, тому що передбачається, що витрати на харчування повинні складати третю частину сукупного доходу домогосподарства (родини). Реально 60-70%.

Аналіз зміни прожиткового мінімуму в 2000-2005 р.р.

У нашій країні усе ще продовжується формування законодавчої бази, що забезпечила б гідну якість життя. Структура й інтегральна величина прожиткового мінімуму є предметом досліджень і дискусій. Склад споживчого кошика розробляється експертами і вченими інституту харчування й інституту економіки НАНУ.

У споживчий кошик входять такі статті: вартість продуктів харчування, вартість непродовольчих товарів, вартість набору послуг. Останній включає: а) житлово-комунальні послуги: оплата за житло, тепло, воду,

водопровід, електроенергію, газ (якщо вона вище 20% від сукупного доходу родини, то родина має право на субсидії); б) транспортні послуги; в) побутові послуги; г) послуги культури; д) витрати на загальнообов'язкове соціальне страхування.

По кожній групі населення розраховуються ці категорії витрат (на основі середніх цін по країні), наданих державними органами статистики і рахункової плати, що збирають регіональні ціни на товари і послуги.

Україна, як країна з перехідною економікою, природно має багато економічних показників значно нижче, ніж у країнах з розвитою соціально-орієнтованою ринковою економікою. Тому величина ПМ вище, ніж реальні середні доходи населення. Крім того, ліві партії затверджують, що величина споживчого кошика сильно знижена і не відбиває реальної вартості, що вона визначається штучно на основі можливостей бюджету, а вже під нею підганяється той чи інший набір товарів і послуг. Ціни, що закладаються урядом не середні, а мінімальні і реально здобувати продукти і товари за цими цінами більшість населення не в змозі, звідси реальна вартість споживчого кошика набагато вище офіційної.

За роки існування ПМ ми спостерігаємо в цілому тенденцію до його вартісного росту, що скоріше зв'язано з ростом цін і вартості життя, а не зі збільшенням соціальних гарантій держави. На рис. №1 зображена динаміка ПМ за останні шість років побудована автором на основі офіційних джерел. [1,12,13]

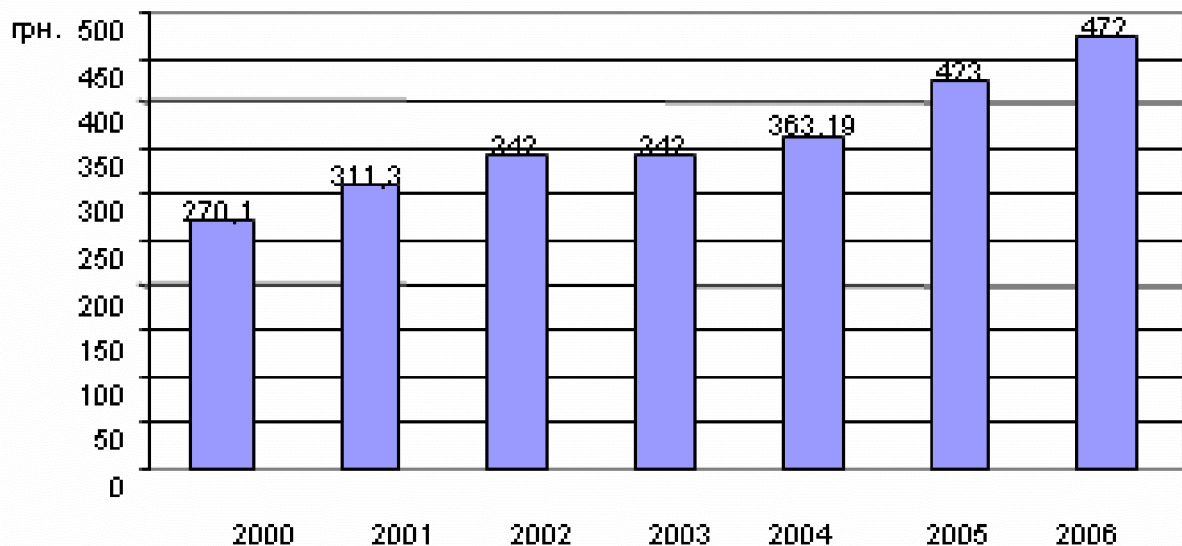


Рис. 1. Динаміка прожиткового мінімуму за останні 6 років

Так виглядає динаміка ПМ у номінальних показниках. Таким чином, стосовно 2000 року абсолютний ріст склав майже 43%, але це в номінальних показниках. Щоб визначити, наскільки реально виріс даний показник, його необхідно порівняти з динамікою цін на продукти, товари і послуги.

Спочатку порівнюємо ПМ із коефіцієнтом інфляції за ці роки. Згідно даним Державного комітету статистики, динаміка цін, що склала 163%, а офіційний індекс інфляції за ці роки був значно нижче. У 2002 році цей показник вперше був негативним – „мінус” 0,6%.[13] Тому на 2003 р. величина ПМ не переглядалася, але з липня 2003 р. ціни на хліб і хлібобулочні вироби піднялися на 50-70%, на молочні продукти на 30% і т. д. Не дивлячись на це, за підсумками 2003 року офіційний рівень інфляції в Україні склав 8,2%. Справа в тім, що індекс інфляції розраховується на всі товари і послуги, а в ПМ входить їхній вузько обмежений спектр, ріст цін якого може бути істотно вище .

У держбюджеті на 2004 рік був передбачений ріст цін на 6,7%, реально показник інфляції в 2004 році склав -14-15%. Тобто розмір ПМ, обумовлений за цінами поточного року не враховує перспективи наступного року. Звідси ПМ не перекиває ріст цін і інфляції, а виходить, цей показник не відбиває

картину реального рівня життя населення. З обліком вищевикладеного у відносних величинах не мається позитивних тенденцій розвитку рівня життя, на які посилався уряд наприкінці 2004г.[9]

Заради справедливості, потрібно відзначити, що в порівнянні з початком і серединою 90-х р. ситуація в Україні все таки покращилась, завдяки програмі „Стратегія подолання бідності”, прийнятої у 2001 році.

До осені 2004 р. ПМ не впливав на розміри пенсій, соціальних посібників і виплат і зарплату працівників (на відміну від країн Заходу). Тільки з вересня 2004 р. пенсії (за винятком соціальних) і допомогу по нагляду за дитиною підняли до величини ПМ, тоді як мінімальна зарплата залишилася майже на 100 грн. нижче ПМ для працездатних.

У змісті прожиткового мінімуму також відбуваються зміни: розширюється список товарів, які б задовольняли основні фізіологічні потреби, змінюється зміст вже наявних товарів і послуг. В нього входять кілька сотень товарів і послуг. Набір продуктів повинний розроблятися з урахуванням вікових потреб. Так, для дітей, у прожитковий мінімум 2004р., були включені соки і мед, відсутні в складі продуктового кошика інших категорій. Для літніх були збільшені норми споживання картоплі, круп, хліба, але менше фруктів, мало овочів і риби, що скоріше відбиває їхній вимушено сформований раціон, чим необхідний для здоров'я комплекс речовин. Для підлітків збільшені, у порівнянні з іншими категоріями, частки продуктів багатих на білок - це м'ясо і риба.[11,12,13] З огляду на вікові особливості, дорослим (працюючим і непрацюючим) у „кошики” поклали більше картоплі і менш фруктів, чим дітям. Передбачено також, що дошкільники їдять більше каш, молока, молочних продуктів, а учні м'яса (переважно телятина і птах) і риби. Крім того, у дитячих кошиках окремим пунктом зазначені соки і мед. Основне харчування пенсіонерів - хліб, крупи, картопля та овочі. М'яса нашим непрацюючим співгромадянам дісталось небагато (у середньому, три кілограми на місяць), а риби – і того менш (не набагато більш трьох кілограмів... у рік).[15.]

Хоча з лютого 2005 року знову почалася недоплата пенсій і зарплат держслужбовців через недостачу засобів у держбюджету. У 2005 р. розрив між величиною ПМ для працездатних (423 грн.) величиною мінімальної зарплати (262 грн.) став ще більше. [8]

У цілому структура й обсяги харчування і послуг дуже усічені і не забезпечують необхідного для здоров'я і розвитку людини рівня. У прожитковий мінімум включається одяг, покупка якого приходиться 1 раз у кілька десятків років. Відповідно до державних норм людей, що має дохід на рівні ПМ забезпечує себе по такому мінімуму, що потрібно дивуватися його ощадливості і скромності запитів.

Витрати на одяг у складі „кошика” були складені з урахуванням терміну служби кожної речі і статі громадянина. Наприклад, у гардеробі жінки присутні лише плаття, халат, блузки і спідниця, у чоловіків – костюм-„двійка”, сорочки, штани, тобто жінки не повинні носити штани [15].

З панчішно-шкарпеткових виробів чоловікам покладені носки, а жінкам колготки і рейтузи. Правда, укладачі списку вирішили, що працююча жінка зношує за два роки шість пар колготок (непрацююча чотири). Сподіваємось, що маються на увазі бавовняні колготки, оскільки шість пар синтетичних колготок (така їхня міцність) жінка зношує за місяць.

Жінка працездатного віку (ст. 18 років) повинна носити пальто 16 років, чоловік зимову куртку 8 років, чоловічий костюм повинний носитися 10 років. Для утративших працездатність чоловічий костюм – двійку треба носити взагалі 20 років, а із взуття - тільки туфлі і тапочки. Взимку, мабуть, їм виходити на вулицю взагалі не треба? Важко представити якої якості повинні бути товари, щоб прослужити такий термін.

Зате, на відміну від росіянок, яким у свій час виділили один бюстгальтер на п'ять років, наші жінки можуть собі дозволити купувати по два бюстгальтера кожні два роки. Крім того, їм у „кошик” поклали навіть купальник (один на чотири роки). Чоловікам виділили плавки (одні на десять років). А от людям непрацездатного віку одяг для пляжу (плавки і купальники) чомусь... взагалі

не покладені.

Крім того, жінки можуть раз у п'ять років купити собі гаманець чи сумку, чоловіки – гаманець чи пояс. А спеціально для чоловіків у „кошику” була передбачена покупка електробритви (раз у шість років).

Утішно те, що укладачі усвідомили: дитина зношує усе взуття за рік. Крім того, дітям шкільного віку в „кошик” поклали 50 зошитів і 10 ручок на рік. А також передбачили покупку однієї сумки раз у два роки і шкільну форму раз у півтора року. Для немовлят у „кошик” поклали відповідний гарнітур.[15] Чомусь офіційні органи вважають, що вартість дитячого взуття і одягу нижче, ніж дорослої, хоча сьогодні вони на одному рівні, а іноді і дитячі товари (якісні) за цінами вище. Не говорячи про швидкість росту дітей і частій зміні взуття і одягу, у силу природних причин, що також не цілком враховано при розрахунку ПМ для даних категорій. Не дивно, що народжуваність різко скоротилась з ростом витрат на дітей.

Як ми вже згадували, також були складені набори необхідних предметів домашнього побуту – з розрахунку на середньостатистичну родину з трьох чоловік. Так, родина може купити собі меблі (стіл, шафа, ліжка - раз у 25 років), побутову техніку (холодильник - раз у 15 років, телевізор - раз у 10 років, пральну машину типу „крихітка” – раз у 14 років, праску - раз у 9 років), посуд (дві сковорідки і чотири каструлі – раз у 9 років). До того ж, у список були внесені предмети гігієни (мило, зубна паста і щітка, порошок, шампунь, крем для взуття, гребінець, одеколон) і медикаменти (вата, бинт, гірчичники, йод, зеленка, аспірин, а також валідол і валеріанка) у дуже скромних кількостях.

Крім того, прожитковий мінімум припускає, що родина не просто їсть, п'є, спить на ліжку, сидить на стільцях, вішає одяг у шафу, але і справно платить за комунальні послуги, ремонтує одяг, взуття і техніку. Ходить у перукарню (крім дітей до 6 років) – чотири рази на рік, на це відведено 20% ПМ. Дорослі один раз у рік можуть сходити у лазню, а непрацездатні люди два рази на рік можуть скористатися послугами пральні.

Таким чином, на державному рівні в споживчий кошик офіційно

зкладається не достатній для здоров'я і розвитку особистості рівень споживання населення, що прирікає громадян на відмовлення від багатьох потреб, масові неплатежі комунальних послуг. Фактично держава узаконює бідність як норматив рівня життя в країні: витрати на харчування – 60% від ПМ, тоді як за міжнародними стандартами не більш 30% - вище вже непряме свідчення про бідність.

Найбільше гостро стоить питання про недостатній облік витрат на охорону здоров'я, особливо для інвалідів і літніх. Їх включають у вартість товарів загально сімейного користування, але в залежності від вікової категорії є свої потреби в медикаментах. Надані товари лікувального призначення розраховані тільки на здорових людей, тому що велику частку в списку займає лікування простудних захворювань, інфекцій і короткочасних гострих станів. Не передбачені витрати на профілактику хвороб (вітамінізація 2 рази на рік, харчові добавки, зміцнення імунної системи) дуже дорогі. Увести ж обмеження на ріст цін визначені „соціальні ліки” поки не виходить. Тому реальні витрати населення на здоров'я багаторазово перевищують офіційні норми.

Потреби громадян розраховані настільки мінімально, що при доходах на рівні ПМ необхідно розписувати свої витрати до копійки для всіх членів родини. А якщо доходи нижче ПМ, то крім їжі і одягу з секонд-хенда, людина і зовсім нічого не може собі дозволити, що підтверджують моніторингові дослідження реального рівня життя, про що далі буде мова. Найбільш волаюче положення з дітьми-інвалідами, їх чомусь відносять до непрацевдатного і зменшують ПМ на 100 – 150 грн. Але ж їм треба саме те що і звичайним дітям плюс колосальні витрати на медикаменти, лікування, реабілітацію і транспортні витрати, що ніким не враховуються. Для них необхідно розрахувати ПМ як для окремої категорії .

Майже не враховані культурні потреби людей. Так на місяць у 2004 році на потреби культури виділялося 2,61 грн. на людину, цього не вистачить навіть на проїзд до театру чи музею. За ці гроші людина може дозволити собі

покатати в парку дитину на одній гойдалці раз на місяць. У середньому, щоб купити книгу необхідно збирати гроші чотири-п'ять місяців, щоб сходити в кіно приблизно стільки ж. Дешевше обійдеться похід у музей, близько 3-5 грн. Театр від 5 до 100 грн. квитки. Неможливо на ці гроші підписатися на жодну газету.

Крім того, прожитковий мінімум розраховується на майбутній рік у цінах поточного в середньому по Україні, що не завжди відповідає цінам в окремих регіонах і цінам, що виростили за рахунок випереджальних темпів інфляції. Для того щоб порівняти наскільки розрахований загальнонаціональний прожитковий мінімум може відрізнятись в регіонах від загальнодержавного стандарту, студенткою магістратури ПДАБА В. Полянничко (983 гр.) була розрахована, реальна вартість прожиткового мінімуму для жителів м. Дніпропетровська за цінами червня 2004 і 2005 рр., по окремих категоріях витрат і соціальних груп (маркетинговим методом аналізу цін). (Додаток 3)

Виявилось, що реальна вартість набору продуктів харчування для дітей до 6 років (а склад брався по нормах ПМ), склала на рік – 3250,41 грн., на місяць – 270,86 грн., що складає 72% від запланованого ПМ, хоча відповідно до розрахунків експертів тільки 60% ПМ для даної групи населення повинне йти на продукти харчування. Аналогічні витрати на харчування дитини від 6 до 18 років склали – 4385,04 грн. на рік чи 365,42 грн. на місяць, що складає 78%. Витрати на харчування працездатних облич старше 18 років склали на рік – 3918 грн., а на місяць 326,5 грн., що на 77,2% від ПМ. Хоча склад продуктового кошика для непрацездатних самий скромний, але і тут істотна різниця реальної вартості від нормативної, 71,4%. Проаналізувавши реальну вартість набору харчування офіційного споживчого кошика по м. Дніпропетровську можна бачити, що в середньому витрати вище нормативних на 18,16% по усіх вікових групах. Розмір прожиткового мінімуму на 2005 рік у середньому за цінами м. Дніпропетровська на червень 2005 р. склав близько 580-600 грн. (без обліку підвищення цін на інші товари і послуги) проти 423 грн., визначених Верховною Радою України. Якщо включити усі необхідні

життєві потреби, то вартість споживчої корзини вийде на рівень 700-800 грн. Однак, ПМ - величина условна, відображає той рівень необхідних засобів, які має отримати людина для мінімального задоволення необхідних для споживання. Його реалізація у споживанні залежить від рівня прибутку громадян та структури сімей.

Тому прожитковий мінімум, як показник соціального розвитку, неможна розглядати у відриві від інших показників: середня заробітна плата, не оподаткуєий мінімум, мінімальна заробітна плата, мінімальна пенсія, максимальна пенсія по віку. Рівень споживання залежить від рівня прибутку.

Середня заробітна плата розраховується як розподілення загальної суми заробітної плати населення на число працюючих громадян в країні, регіоні, поселенні. Вона показує наскільки у середньому бідніше чи багаче стало населення за рік, а також сильно вар'їрується по отраслям та регіонам. Цей показник значно реальний, чим мінімальна заробітна плата, яка являється скоріш просто макроекономічним критерієм.

Нажаль, зарплата робітників не у всіх отраслях дотягує до мінімальної хоча середній показнк по країні вищій.

Таблиця 2. Динаміка росту доходів населення

| Год | Прожиточный минимум грн. | Инфляц ия, % | Минимальная заработная плата, грн. (с июля) | Средне месячная заработная плата, грн. | Минимальная пенсия, грн. |
|------|--------------------------|--------------|---|--|--------------------------|
| 1999 | 270,1 | 125,8 | 74 | 178 | 46 |
| 2000 | 311,3 | 103,1 | 105 | 230 | 65 |
| 2001 | 342 | 99,4 | 118 | 311 | 72 |
| 2002 | 342 | 108,2 | 152 | 376 | 86,9 |
| 2003 | 362,2 | 114 | 182 | 434 | 91,8 |
| 2004 | 423 | 118 | 205(237) | 604,5 | 135 |
| 2005 | | | 237(262) | план. 680 | 284,69 |

У зрівнянні з 2000 р. ПМ номінально підріс на 36%, при цьому рівень мінімальної заробітної плати зріс лише 25,7%. Співвідношення динаміки їх

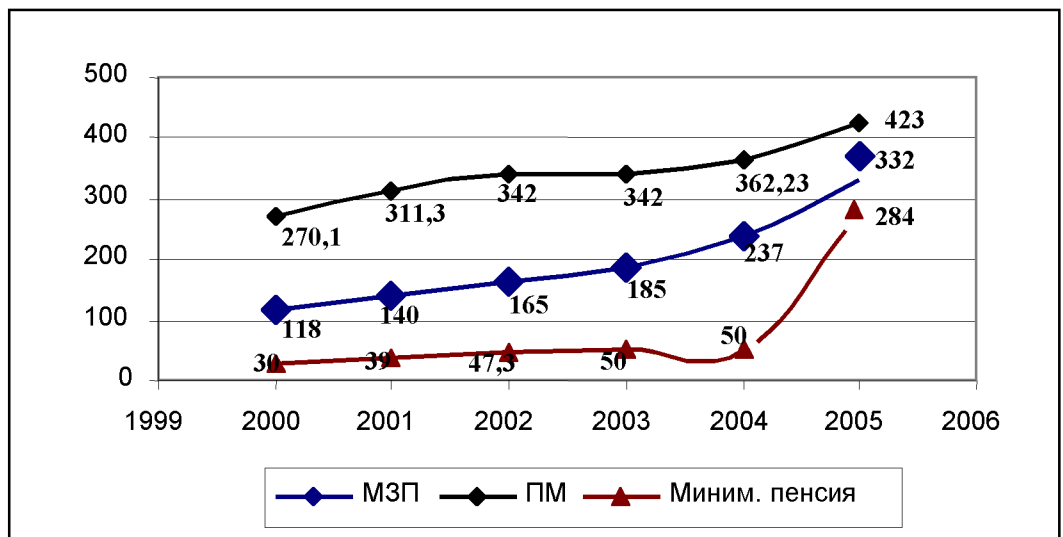
рівня див. малюнок №2. Мінімальна пенсія, до осені 2004 р. у своєму максимальному значенні склала лише 37,3% від прожиткового мінімуму, а від середньої заробітної плати - 22,3%. Це свідчить про це, що рівень життя в Україні дуже низький. Більшість населення мешкають за рисою бідності (нижче ПМ на людину у сем'ї). Доля населення загубивших працездатність- 26,7%, рівень прибутків який напряду залежить від прожиткового мінімуму. Якщо пвїдрахувати дітей, яких утримують батьки, а більш третини дітей виховуються у неповних сім'ях, то виходить, що один працюючий забезпечує двох не працюючих, що підтверджує вибіркоче дослідження домогосподарств (див. Розділ 3). Низькі зарплати і не виплати зарплат та пособій створили парадокс «Працюючих бідних», тоді як на Заході, бідні в загалі ті, хто не працює.

По даним МБ у 1998 р. 90% населення України можна було віднести к тим чи іншим категоріям бідності, а 30% находились за межою виживання (злидні). Відповідно висновкам облікової палати життєвий рівень в Україні і зараз залишається одним з найбільш низьких у Європі. У звіті облікової палати України в середині 2004 року майже 70% населення мешкали на рівні бідності, а 27% за межою. [13]

Одної з ознак бідності, являється примушена, із-за невивстачання коштів, споживча неприхотливість населення. В Україні 60-80% родинних витрат приходиться на продукти харчування, тоді як в країнах Європейського Союзу цей показник не превщує 15-25%. При цьому основними продуктами харчування являються картопля, хліб та хлібобулочні вироби, крупи та молоко (найбільш дешеві продукти).

Заробітна плата залишається дуже низькою та не виконує своєї основної функції - мотивації к продуктивній діяльності. Оскільки рівень зарплат суттєво відстає і по величині и по темпам від рівня вартості життя див. (мал. 2)

грн.



**Рис. 2. Динаміка росту прожиткового мінімуму
и мінімальної заробітної плати**

Динаміка рівня зарплат та прожиткового мінімуму на рис. 2, збудована на основі офіційних джерел [1]

Як соціально-економічна категорія, бідність в Україні сором'язливо не використовується. До прийняття Закону о прожитковому мінімумі у 1999р. органами соціального захисту використовувалася «Межа малозабезпечення» (фактично ніщети), яка була менш 50% ПМ.[7] Но при цьому допомогу та соціальні пільги отримують тільки сім'ї, які живуть нижче встановленого Міністерством рівня бідності, а не ПМ. В 2002-2004р. цей показник складав 136,9 грн. на людину в сім'ї. За рахунок підтримки самих бідніших шарів число даних осіб трошки зменшилось. Якщо у першій половині 1990-х років за межою бідності (злидні) мешкали більше 60% населення, у 2001 року - близько 30 %, а у 2004 - 27%. [7]

Подивимось наскільки реальні прибутки основних категорій дорослого населення нижче ПМ.

Аналіз рівня бідності по регіонам має істотні різниці від загальнодержавного значення. Істотні відхилення від рівня бідності спостерігається в Автономній республіці Крим на 38,4%, Закарпатській на

46,6%, Миколаївській на 35,6%, Херсонській на 36% та Хмельницькій на 36,8% областях. Так, наприклад, показник рівня бідності по Одеській області у 2000 році складав 20%, а у 2001 році вже 30% та продовжує зростати.[12] Чим це пояснити, коли ця область далеко не остання по надходженням до бюджету? Причиною цього є те, що більшість громадян заробляє на курортном бізнесі, прибуток від якого не підлягають оподаткуванню, та природньо не відображаються на збільшені рівня прибутків населення. Тобто фактично в багатьох регіонах рівень бідності та безробіттю реально нижче, ніж офіціальні данні.

Як відмічалось, основним критерієм визначення бідності являється її рівень (глибина). В 2003 р. він склав 211 грн.

Таблиця 3. Основні показники рівня життя

| Показатели | Единица измерения | 2001 год | 2002 год | 2003 год |
|---|-------------------|-------------|--------------|--------------|
| Соотношение номинальной среднемесячной зарплаты для трудоспособных | Процентов | 94 | 103,1 | 134,1 |
| Соотношение минимальной заработной платы с ПМ для трудоспособных лиц | Процентов | 35,6 | 48,2 | 50,7 |
| Соотношение минимальной пенсии(вместе с целевой денежной помощью) с ПМ для лиц, утративших трудоспособность | Процентов | 28,9 | 32,4 | 34,3 |
| Соотношение минимального размера материального обеспечения безработных | Процентов | 13,2 | 26,4 | 30,3 |

Висновки.

1. Місцева соціальна політика повинна облікувати специфіку своєї області, для того щоб забезпечити оптимальні умови для розвитку регіона. Треба звернути увагу на те, що показник рівня бідності оснований лише на аналізі вже виявлених кількісних показників, тому його достовірність напряму залежить від достовірності цих показників.

2. Показники рівня життя основані на офіціальних даних, які не завжди відображають реальний рівень життя. Виведення економіки з "тіні", допоможе наповненню бюджету і зробить уявлення о рівні життя та прожитковому мінімумі більш реальними.

3. Доки в країні не буде стійкого економічного зростання, котре забезпечить працюючим зарплати вище у 2-3 рази, ніж офіціальний прожитковий мінімум, - положення не змінюється.

4. Автор пропонує : включити у вартість споживчого кошику реальні необхідні витрати на лікування хвороб, (4 групи захворювань класифікації ВОЗ) такий досвід є у Благочинних Фондів (хеседи) системи Джойнта .

5. Автор пропонує: виділити окремою категорією дітей–інвалідів з розрахунком необхідного ПМ для них, а при назначені пособі й цим сім'ям , та пособіє по уходу за дитиною .

6. Автор пропонує: перейти в оподаткуванні до сімейного (домогосподарства) принципу, а не до податку з фізичних осіб. Податок брати тільки з прибутку частки за відраховуванням витрат на обов'язкові комунальні платежі, утримання непрацюючих членів сім'ї, виплату страховок та кредитів, витрати на лікування та освіту усіх членів сім'ї.

III. Розділ. СПОЖИВЧИЙ БЮДЖЕТ СІМЕЙ ДНІПРОПЕТРОВСЬКОЇ ОБЛАСТІ

(вибірковий моніторинг домогосподарств)

Як було показано у другому розділі, офіційна статистика не завжди відображає реальну картину рівня життя населення. Для визначення розбіжностей в кожній області України проводяться моніторингові вибіркові панельні дослідження домогосподарств (включаючи сімейних та одиноких) по спільній методиці, під керівництвом Міністерства статистики України. Договір с домогосподарствами заключається на 2 роки. Ціллю даного дослідження було провести порівняльний аналіз споживацьких бюджетів сімей різного типу по кількості дітей і працюючих дорослих. Усі данні моніторингу 2002-2003 рр. по 1,5 тыс. сімей Дніпропетровської області, були наданні державним Управлінням статистики по Дніпропетровській області.[18,19].

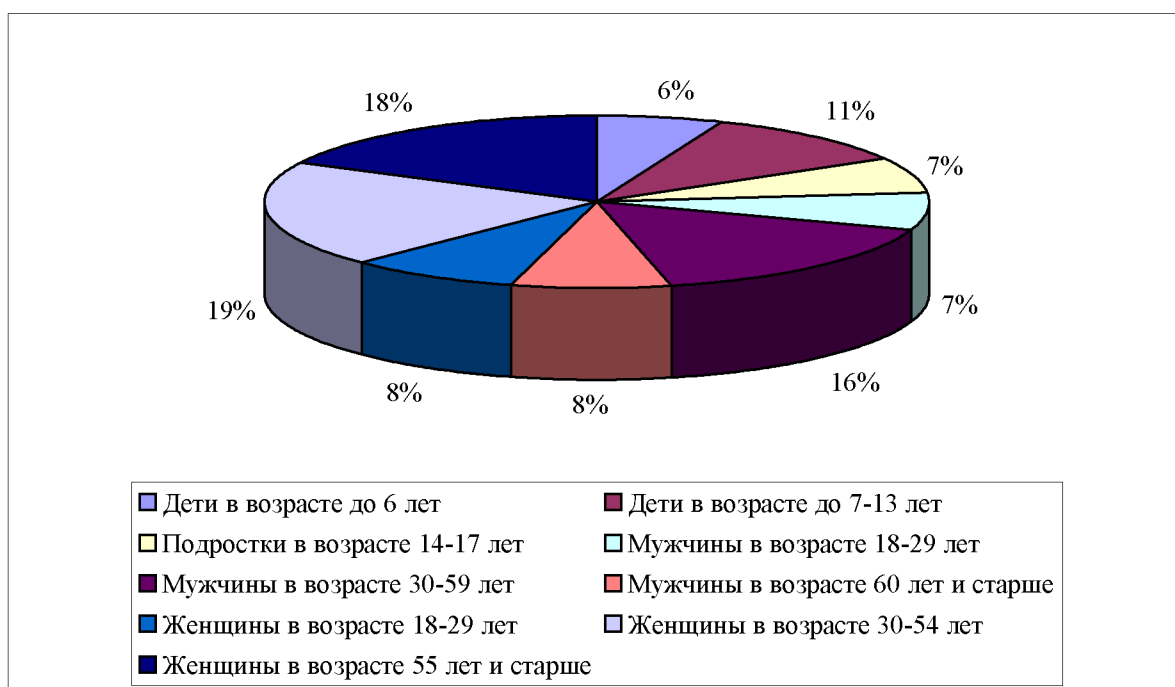


Рис 1 . Розподілення складу домогосподарств по статі та віку

У структурі домогосподарств Дніпропетровської області, відібраних для

моніторингового дослідження ріння життя, діти та підлітки займають 23,4%, жінки у віці від 18 років і старше – 45,8%, из них 17,6% пенсіонного віку, мужчины в возрасте от 18 лет и старше – 30,8%, з них 7,8% пенсіонного віку. Ми бачимо, що основна частка у структурі домогосподарств (і доходу і роботи по дому) приходить на жінок (45,8%), і тільки 30,8% на чоловіків. Майже половина складу домогосподарств (48,8%) – це діти, підлітки та пенсіонери, які не мають ніяких або мають обмежені доходи. Тому основна функція забезпечення приходить на дорослих працездатного віку, які складають 51,2% вибіркової сукупності. Якщо зважати, що багато людей старше 18 років ще навчаються, служать в армії або не можуть працевлаштуватися, або не працюють за станом здоров'я, то співвідношення працюючих членів домогосподарства до непрацюючих буде вище 1:1, як стверджує офіціальна статистика (див. табл. №3 і №4). Найбільш важке положення сімей, де із батьків або обидва батьки відсутні (померли або не беруть участь у вихованні та допомоги).

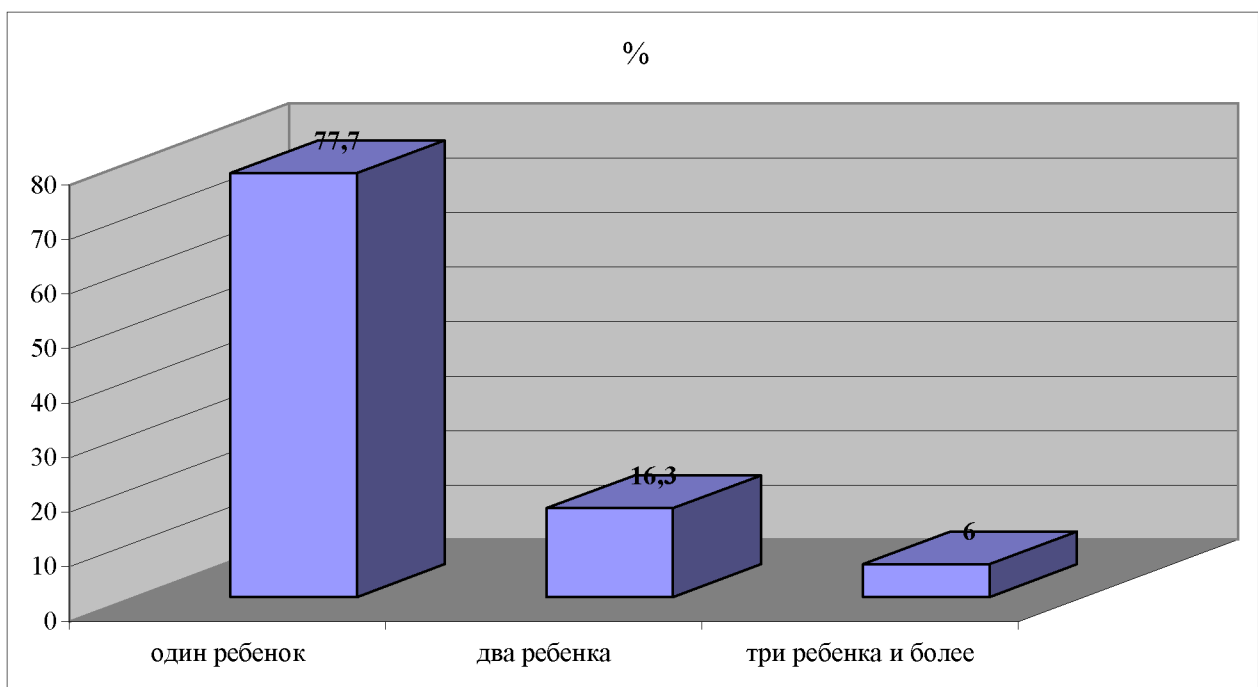


Рис. 2. Розподілення домогосподарств, в яких є діти і які не мають одного або двох батьків, за кількістю дітей у їх складі

У більшості сімей на сьогоднішній день виховується по одній дитині, за

результатом у нашій державі смерть перевищує народжуваність, відбувається «вимирання нації». У структурі домогосподарств, в яких виховується дитина, яка не має одного або обох батьків, 77,7% приходить на одну дитину, 16,3% - дві дитини, 6% - три дитини.

Рівень безробіття також впливає на доход сім'ї. Непрацюючими згідно даній методиці є пенсіонери, діти і безробітні, співвідношення працюючих та не працюючих осіб у складі домогосподарств див. таб. № 4.

Таблиця 4. Розподілення домогосподарств в залежності від наявності працюючих осіб в їх складі

| Наименование показателей | Все домо хозяйства | В том числе проживают | |
|--|--------------------|------------------------|----------------------|
| | | В городских поселениях | В сельской местности |
| Доля домохозяйств (в %), где Есть работающие лица Нет работающих лиц | 65,9 34,1 | 69,9 30,1 | 46,4 53,6 |
| Среднее количество работающих на одно домохозяйство (человек) | 1,1 | 1,1 | 0,7 |
| Коэффициент экономической нагрузки на одного работающего члена домохозяйства (раз) | 2,4 | 2,2 | 3,5 |

З таблиці 4 видно, що у містах, кількість домогосподарств, які не мають в складі працюючих осіб, менше, ніж у сільській місцевості. Тим самим старіюче не працююче населення є і в місті, але у селі - більше. При цьому, на одного працюючого члена домогосподарства у місцевих поселеннях приходить 2,2 не працюючих, а у сільській місцевості – 3,5(!), що не відповідає вище означеному офіційному показнику 1:1, який розрахован по кількості дорослих працездатного віку і не враховує інвалідів та безробітних членів родин. Усе це обумовлено як недостатній кількості трудових ресурсів, в наслідок низького рівня народжуваності, так і високим рівнем безробіття в

сільській місцевості й малих містах області. Безумовно, визначна частка пенсіонерів через низькі пенсії продовжує працювати, одержуючи пенсію та заробітну плату, а також робота у тевей економіці безробітних часто не урахують в офіційних доходах громадян.

**Таблиця 5. Структура грошових доходів домогосподарств
в залежності від наявності працюючих осіб (%)**

| Наименование источника дохода | Домохозяйства, в составе которых есть работающие лица | Домохозяйства в составе которых нет работающих лиц |
|--|---|--|
| Оплата труда | 60 | 1,7 |
| Доходы от предпринимательства и др. вида деятельности | 8,7 | 4,9 |
| Доходы от собственности | 0,9 | 4,1 |
| Пенсии | 10,3 | 52,7 |
| Стипендии | 0,2 | 0,2 |
| Дотации и субсидии | 0,9 | 1,3 |
| Денежная помощь от частных лиц | 4,6 | 11,6 |
| Алименты | 0,4 | 0,1 |
| Др. денежные доходы | 0,9 | 2,1 |
| Не денежные доходы от подсобного хозяйства, скидки, субсидии, помощь продовольственными товарами | 8,6 | 19,1 |
| Использованные накопления и др. источники | 4,5 | 2,2 |

Як видно, з таблиці №5, у домогосподарствах, в складі яких *є працюючі особи*, 60% усіх грошових доходів, приходить на заробітну плату. Доходи від власності та підприємницької діяльності склали менш 10%, пенсії – 10,3%, не грошові доходи від підсобного господарства, допомога продовольчими товарами – 8,6%, використанні нагромадження та інші джерела – 8,6%. Тобто, основну частину доходів таких домогосподарств складає заробітна плата, значно меншу долю займають доходи від підприємницької діяльності, пенсії і доходи від підсобного господарства.

У домогосподарствах, в складі яких *немає працюючих осіб*, основна доля -

52,7% усіх грошових доходів приходить на пенсії; не грошові доходи від підсобного господарства, допомога продовольчими товарами – 19,1%, грошова допомога приватних осіб – 11,6%. Так, у домогосподарстві, в складі яких немає працюючих осіб, основну частину ресурсів складають пенсії, допомога від держави та приватних осіб, а також доходи с підсобного господарства.

Як вже відмічалось, рівень життя залежить не тільки від кількості працюючих у сем'ї, але і від кількості утриманців, в першу чергу від кількості, дітей у сім'ї.

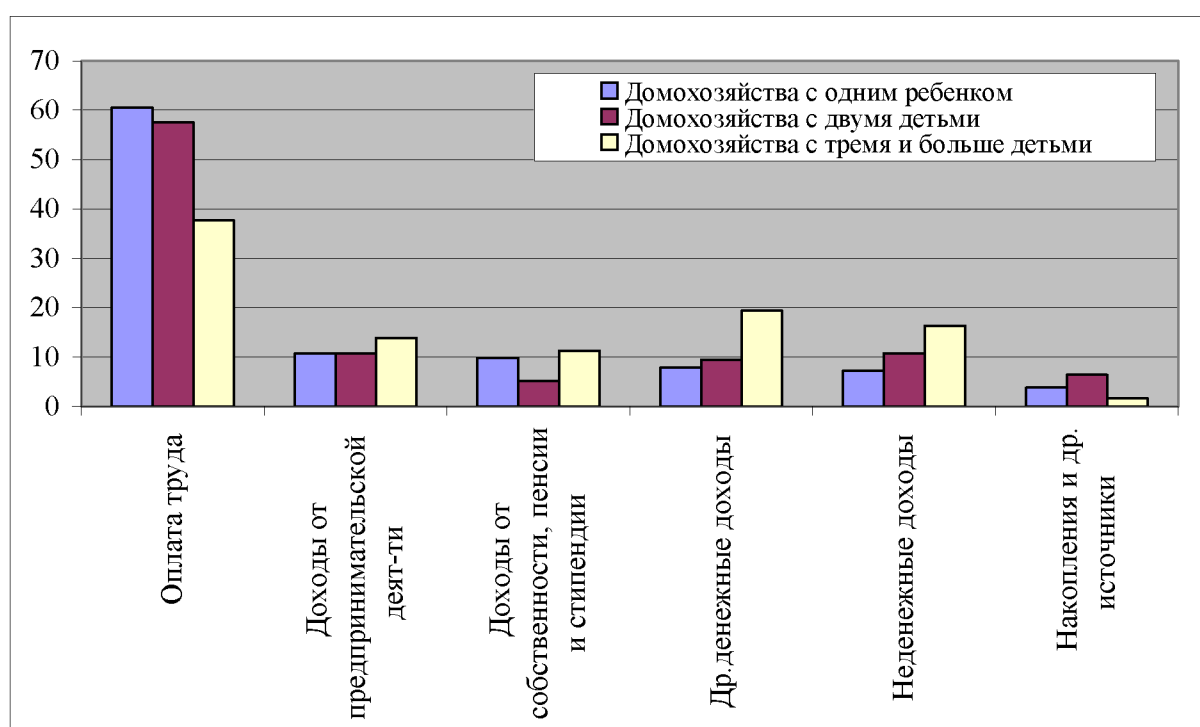


Рис. 3. Структура грошових доходів домогосподарств, у залежності від кількості дітей в їх складі

Таким чином, можна бачити, що у багатодітних сім'ях велику частку в поповненні сімейного бюджету займають дотації, субсидії, грошова допомога (сумою 19,4%). Також велику роль для них грають не грошові доходи від підсобного господарства та допомоги продовольчими товарами (16,3%, що на 5,6% більш, ніж у домогосподарствах із двома дітьми і на 9,1% більш, ніж у домогосподарствах з однією дитиною). Тобто ці сім'ї виживають дякуючи

самозабезпеченню зі своїх городів й домашніх тварин. Таких сімей більш у сільській місцевості, ніж у містах. Цікаво, що у цих домогосподарствах декілька вище відповідно на 6,7% і 7,1%, доля доходів від власності, підприємництва та інших видів самозайнятості (18,5% від загальних доходів). Як видно у багатодітних домогосподарствах праця на дому та припосаденній ділянці допомагає сполучати роботу та догляд за дітьми. Звідси у таких сім'ях менша доля приходить на оплату труда. Вона складає для них всього 37,6% від усіх, що на 20% менш, ніж у домогосподарств з двома дітьми, та на 23% менш, ніж у домогосподарств з однією дитиною.

Ще одна особливість бідності в Україні, відзначена Світовим банком, та, що сумарно витрати домогосподарств суттєво перевищують їх доходи, що свідчить про працю у тіні та підсвідомому виключенню із структури доходів не грошових доходів й натуральній допомоги, а також пільг і субсидій.[6]

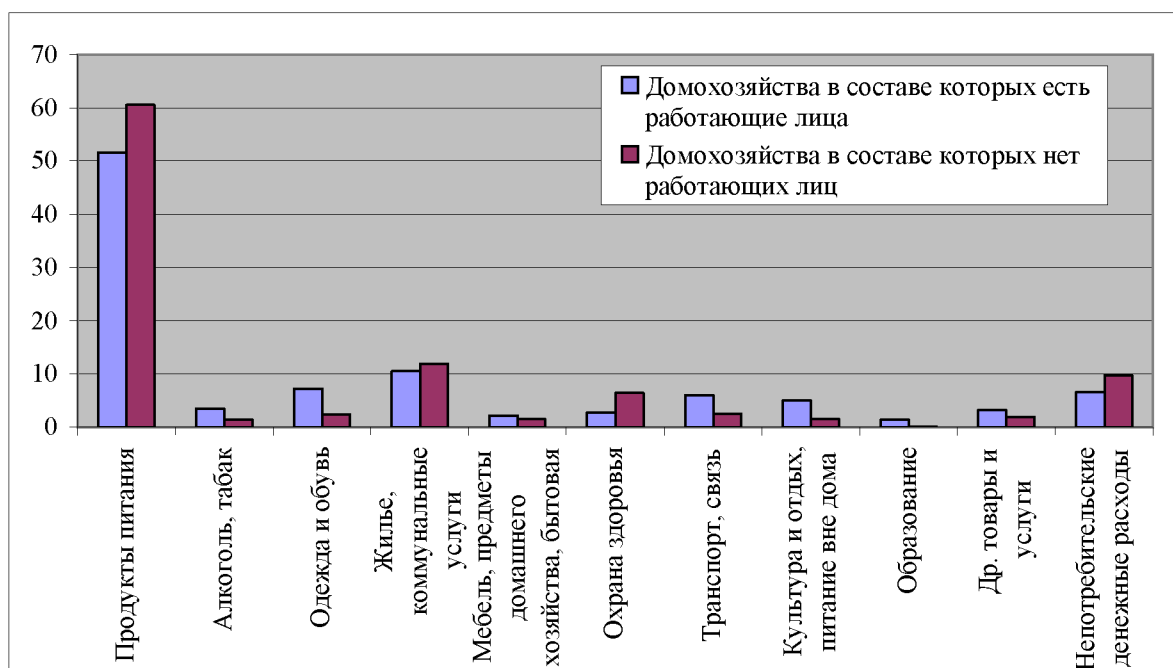


Рис. 4. Структура грошових витрат домогосподарств в залежності від наявності й кількості працюючих осіб

Ми бачимо, що, домогосподарства в складі яких немає працюючих осіб, основна частка витрат приходить на продукти харчування - 60,6% усіх витрат, що відповідає державним нормам ПМ. Хоча працюючі витрачають на

продукти половину своїх коштів. При цьому, у структурі споживчого бюджету не працюючих, витрати на житло та комунальні послуги займають 11,9%, на охорону здоров'я – 6,4%, неспоживчі грошові витрати – 9,7%. Тобто у домогосподарствах, в складі яких немає працюючих осіб, основна частка витрат приходить на продукти харчування, плата на житло, комунальні послуги та лікування, но менш державних норм ПМ (см. Розділ 2). В порівнянні з домогосподарствами, в складі яких є працюючі особи, тут менш витратів: на алкоголь та тютюн, на одяг і взуття, майже відсутні витрати на меблі, побутову техніку та предмети домашнього господарства. Зате вище майже у 3 рази витрати на неспоживчі нужди і в 2 рази витрати на охорону здоров'я.

Домогосподарства, де є працюючі більш ніж непрацюючих, витрачають на транспорт і зв'язок (на 3,5%), на культуру, відпочинок та харчування поза дому (на 3,4%), на освіту у 14 разів більше.

Проте в цілому, можна констатувати, що більшість обстежуваних домогосподарств відносяться до бідних слоїв і не мають рівня передбаченого споживатської корзини й прожиткового мінімуму. Модель їх реального споживання дуже скромна.

При порівнянні структури грошових витрат сімей, в залежності від кількості дітей, істотних різниць не було помітно, що можливо пов'язано з допомогою й пільгами для малозабезпечених сімей, зм'якшуючих співвідношення працюючих до непрацюючих у сім'ї. Наприклад, витрати на оплату житла і комунальних послуг в багатодітних сім'ях нижче (за рахунок субсидій та матеріальної допомоги). Єдине, що здивувало - це велике застосування тютюну і алкоголю в сім'ях з 3 дітьми (майже 5 % усіх витрат проти 3,2% у сім'ї з 2 дітьми). Але тут скоріш проявилась різниця образу життя й дозвілля сільського та міського населення. Така ж причина пояснює різницю у витратах на транспорт і зв'язок (6,3% у сім'ї з двома дітьми і усього 2% у сім'ях з 3 дітьми) та витратах на культуру і відпочинок (в сім'ях з двома дітьми - 6,5%, з трьома дітьми - 2,5%). Витрати на медицину складають лише

0,9% в родин з 3 дітьми (!), а на алкоголь та тютюн - 5% (!). Тим самим діти не одержують їм необхідного ні у сфері знання й духовного розвитку, ні у сфері здоров'я.

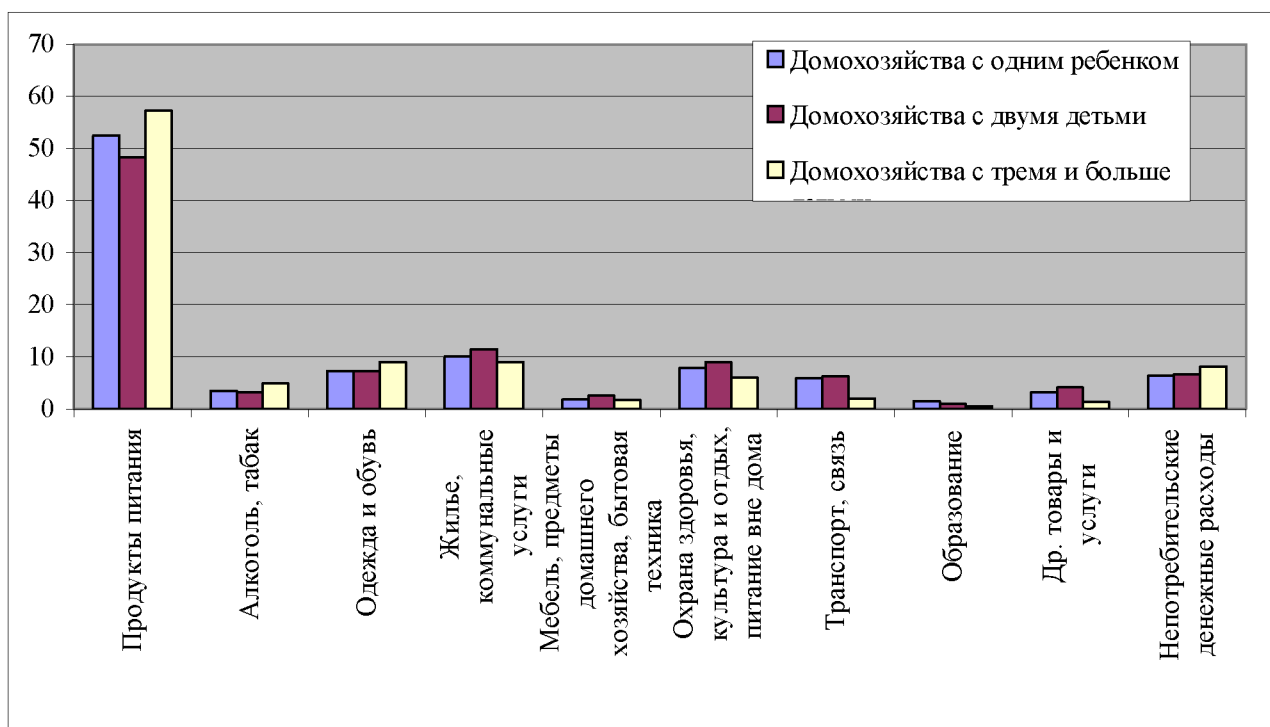


Рис. 5. Структура грошових витрат домогосподарств з дітьми в залежності від кількості дітей у їх складі

Сім'ї, де нема одного або двох батьків знаходяться ще в більш тяжкому стані (Рис.6). В структурі їх витрат майже 70% займають витрати на харчування, (у середньому на 13-20 % вище норми). У них вище доля оплати житла і комунальних послуг. Практично відсутні витрати на освіту, купівлю предметів обіходу та тривалого користування.

Головним показником **розшарування і стратифікації** є різниця в рівні і структурі споживання в залежності від середньодушових доходів. В Україні доход розраховується на людину в сім'ї на місяць (в США річний на сім'ю). До речі звідси різниця систем оподаткування. В країнах Заходу податком **облагают** сім'ю з рахунком усіх її страхових та кредитних зобов'язаних внесків і витрат на навчання, здоров'я й утримування утирманців (дітей, не

працюючих членів сім'ї і т.п.). В нас же з нарахованою заробітною платою і доходів підприємців, без рахунку не працюючих членів сімей.

Розглянемо структуру витрат домогосподарств Дніпропетровської області на продукти харчування в залежності від щомісячних витрат на одну людину.

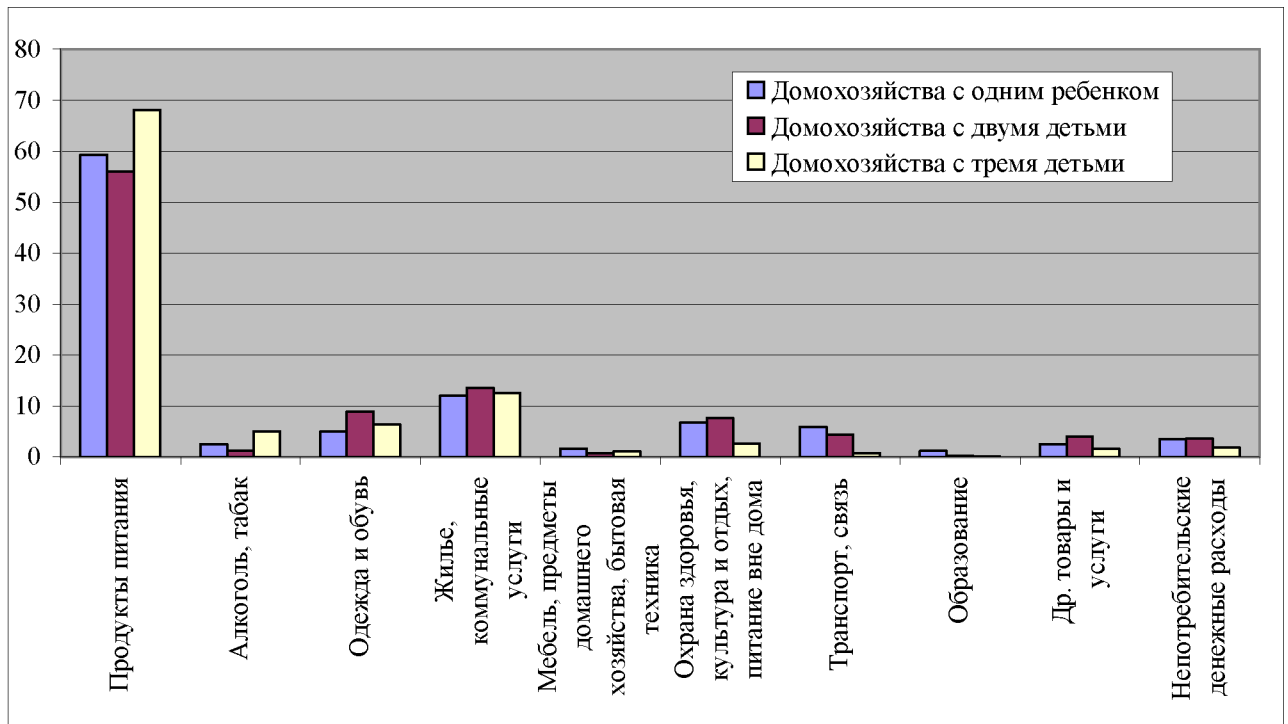


Рис. 6. Структура грошових витрат домогосподарств з дітьми, які не мають одного або двох батьків

Домогосподарства зі середньодушовими витратами в місяць менш 60 гривень, 27,8% усіх витрат витрачають на хліб і хлібопродукти. На м'ясо і м'ясопродукти приходить 7,1% усіх продовольчих витрат, на рибу і рибопродукти – 5,5%, на молоко, сир і яйця – 12,5%, на масло і жири – 14,5%, мед і кондитерські вироби – 7,4%, на фрукти – 1,7%, на овочі (включно картоплю) – 2,1%, на цукор, на інші продукти харчування – 1,8%, харчування поза домом – 0,7%.

В домогосподарствах зі середньодушовими витратами в розмірі 60-150 грн. більша доля витрат на м'ясо і м'ясопродукти – 12,9%, на овочі – 11,2%, цукор, мед і кондитерські вироби – 10,5%, на молоко, сир, яйця – 10,8%, масло і

жири – 13,1%. Менша доля на інші продукти харчування – 4,1%, на фрукти – 3,0%, харчування поза домом – 1,8%.

В домогосподарствах, середньодушовими витратами котрих складають 150-240 грн., структура витрат виглядає наступним зразком. Менша доля приходить на хліб і хлібопродукти – 20,57%. Зате збільшується доля витрат на м'ясо і м'ясопродукти (вона складає 17,33%), на молоко, сир, яйця – 12,2%, на овочі - 9,3%. на інші продукти харчування – 5,3%, на харчування поза домом – 2,43%.

В домогосподарствах зі середньодушовими витратами в розмірі 240-360 грн. зберігаються теж тенденції зменшення хлібобулочних вироб і круп, збільшення витрат на білкову їжу (м'ясо, риба), овочі та фрукти.

Домогосподарства, з доходами більше 360 грн. на людину (вище ПМ на той період) витрати на молоко, сир, яйця – 10,4% - трохи нижче, ніж у домогосподарств, з доходами від 151 до 360 грн. Нижче витрати на масло й жири – на 3-4%, і трохи більш доля витрат на фрукти – на 0,5-2,7% і більша доля витрат на інші продукти харчування – на 1,5-5%. Можна зробити висновок, що чим вище доходи - тим більш **збалансованим** и правильним є система харчування.

Структура витрат на харчування сімей вище ПМ була наступна: хліб і хлібопродукти займають долю в 2 рази менше, ніж у домогосподарствах з самими низькими доходами, і в 1,5 рази менше, ніж у домогосподарствах з доходами 150-360 грн. в місяць. На м'ясо і м'ясопродукти приходить 23,5% - в 3 рази більше, ніж домогосподарств, з доходами до 60 грн., в 2 рази більш, ніж домогосподарств, з доходами 60-150 грн. На рибу і рибопродукти приходить 7%, що на 1,5% більше, ніж у домогосподарств, з доходами 151-360 грн.

У цілому, для всіх домогосподарств характерен раціон харчування, включаючи високо-калорійні, з підвищеною кількістю вуглеводів і жирів продукти, що не значно корисні для здоров'я але мало застосовується їжи багатой вітамінами та мінералами і недостатньо білкової їжи. Все це

пов'язано не тільки з бідністю, але і з національною кухнею, побутовими традиціями українського народу, що подіяло і на нормативну структуру споживчого кошику, яку складають спеціалістами по харчуванню.

Спільна структура витрат по основним статтям споживавчого кошику в залежності від доходів домогосподарств показана в таблиці №6.

Таблиця 6. Структура витрат домогосподарств в залежності від розміру середньодушових грошових витрат (в %)

| Наименование статей затрат | Среднедушевые расходы, в месяц грн. | | | | |
|--|-------------------------------------|--------|---------|---------|-----------|
| | до 60 | 60-150 | 150-240 | 240-360 | более 360 |
| Продукты питания | 70,1 | 58,7 | 56,9 | 52,7 | 48,1 |
| Алкоголь, табак | 3,0 | 2,9 | 2,8 | 3,1 | 3,5 |
| Одежда и обувь | 5,1 | 5,8 | 5,4 | 6,6 | 6,9 |
| Жилье, коммунальные услуги | 5,8 | 12,6 | 12,9 | 10,6 | 8,0 |
| Мебель, предметы домашнего хозяйства, бытовая техника | 0,9 | 1,5 | 1,73 | 2,0 | 2,8 |
| Охрана здоровья | 1,2 | 3,1 | 3,5 | 4,5 | 3,0 |
| Транспорт | 0,5 | 3,5 | 3,1 | 4,4 | 4,9 |
| Связь | 0 | 0,9 | 1,1 | 1,3 | 1,5 |
| Культура и отдых | 1,3 | 1,4 | 2,2 | 2,7 | 2,8 |
| Образование | 0,1 | 0,8 | 0,9 | 1,2 | 1,4 |
| Отели, кафе, питание вне дома | 0,4 | 1,3 | 1,5 | 2,1 | 2,7 |
| Др. товары и услуги | 4,1 | 2,7 | 2,9 | 2,9 | 3,1 |
| Непотребительские денежные расходы (в том числе на подсобное хозяйство и помощь родственникам) | 7,5 | 5,0 | 5,2 | 6,0 | 11,3 |

Можна бачити підтвердження тенденції виявленої раніше: стійку ознаку бідності, - коли доля витрат на харчування по мірі збільшення матеріального положення сімей зменшується з 70% (витрати менш 60 грн. в місяць на людину) до 48% у осіб зі середньодушовими витратами більш 360 грн. (вище ПМ). Проте збільшуюються в 2-3 рази витрати на зв'язок, транспорт, культуру та відпочинок, придбання меблів і предметів тривалого користування, готелі і кафе. Но в цілому, і у цих сімей непродуктивні статті витрат займають дуже

скромну долю (див. табл.4).

Ми бачимо, що більш 50% усіх витрат домогосподарств з доходами вище ПМ (на той час 268 грн.) приходиться на продукти харчування, а в сім'ях з мінімальними доходами близько 70 %, що свідчить про низький рівень життя всього населення (див. табл.6). Причому на освіту, культурний розвиток і відпочинок приходиться лише від 1,4% (домогосподарства, витрачаючи до 60 грн.) до 4,2% (домогосподарства, витрачаючи більш 360 грн.). Також мала доля витрат на охорону здоров'я від 1,2% до 4,53%. Невелика доля витрат на споживчі товари, такі як меблі, побутова техніка, одяг, взуття – 6-9%. Все це говорить про низький рівень життя і недостатчі кошт на культурний, духовний і естетичний розвиток особи. І якщо більша частина коштів витрачається на харчування, то мимоволі замислюєшся про значення наступного вислову «людина живе не для того, щоб їсти, а їсть, для того щоб жити».

Таблиця 7. Структура споживчих грошових витрат домогосподарств в залежності від розміру середньодушових грошових витрат (в %)

| Распределение потребительских денежных расходов | Среднедушевые расходы, в месяц грн. | | | | |
|---|-------------------------------------|--------|---------|---------|-----------|
| | до 60 | 60-150 | 150-240 | 240-360 | более 360 |
| продовольственные товары | 70,8 | 58,7 | 56,9 | 52,7 | 48,1 |
| непродовольственные товары | 13,0 | 21,6 | 23,5 | 25,0 | 25,4 |
| Услуги | 15,2 | 18,7 | 19,6 | 22,3 | 27,5 |

Висновки:

1. Коли поповнення держбюджету стануть такими, що соціальна допомога і пенсії дозволять і не працюючим забезпечувати свої мінімальні потреби, а оподаткування у повної мірі зважить необхідні витрати сімей з рахунком пропорцій працюючих і непрацюючих та їх потребностей, хоч би на основі офіційного споживчого кошику, можливо тоді Україна зможе істотно скоротити кількість осіб які живуть на межі і нижче рівня бідності.

2. На основі проведеного аналізу ми можемо зробити висновок, що в Україні проводиться не оптимальна, но ефективна соціальна політика, котра сприяла деякому підвищенню рівня життя населення. Це було пов'язано з позитивними тенденціями розвитку економіки в цілому.

3. Підвищення таких показників, як мінімальна зарплатня, середня заробітна плата, мінімальна пенсія, зниження безробіття,- в цілому створили той ефект, який дозволив скоротити рівень бідності в Україні і зменшити кількість бідних як на регіональному, так і в державному масштабі.

Література:

1. Сайт Министерства статистики Украины www.ukrstat.gov.ua
2. Исследования Киевского международного института социологии «Украина – 96». Дайджест. Киев. 1997г.,58С.
3. Исследования мирового банка «Бедность в Украине» 1995г.// Днепровская панорама. 26.11.96 г .,С с.2
4. Е.Либанова. Бедность: сущность, критерии и показатели.//Информационный бюллетень Госкомстата Украины 1997 , №9 и №10
5. Аналитические обзоры по вопросам целевой социальной помощи в Украине .// ПАДКО/ Агенство США по международному развитию. К.,1998.,№27. с.3-56
6. Об утверждении мероприятий по реализации в 2004 году второго этапа Стратегии преодоления бедности. Р А С П О Р Я Ж Е Н И Е М КАБИНЕТА МИНИСТРОВ УКРАИНЫ от 26 декабря 2003 г. N 810-р Киев.

7. Доклад министра труда и социальной политики М. Папиева // Социальная политика, №8, от 26.02.2004г.,с.3
8. Закон України про Прожитковий мінімум на 2005р від 19.10.2004р №2089 //Відомості Верховної Ради України,2005р №6
9. Про Державний бюджет України на 2005р. Постанова ВР України //Відомості Верховної Ради України,2005р №7-8
10. Головаха Є. Паніна Н. Соціологічний портрет сучасної України //На попередні: Україна на рубіжі ХХІст. 2000, С.42-53
11. Закон України про Прожитковий мінімум від 15.07.1999р №966 // Відомості Верховной Ради України,1999, № 8.
12. Урядовий портал www.Kmu.gov.ua
13. Счётная палата Украины www.ac-rada.gov.ua
14. Маркетингове дослідження по стандартної методиці проведено студентами економічного факультету гр.983 Придніпровської державної академії будівництва та архітектури 2004-2005р.р.
15. Лилия Поволотская. Прожиточный минимум // Газ. Лица. 20. 10. 2004г., №43, среда, стр. 5.
16. Н. Харченко.Современные показатели уровня жизни населения и методики их измерения // Социология: теория, методы, маркетинг, 2000г., №3, с. 86-96.
- 17.Н. Толстых. Современные показатели уровня жизни населения и методики их измерения // Социология: теория, методы, маркетинг, 1999, №1, с. 112.
18. Дніпропетровщина в цифрах.2002р., с.98
19. Соціально-економічна захищенність населення. Київ.2003., с. 154
- 20.Українське суспільство1994-2001.Опитування громадської думки2001, с.76
- 21.Горбачик А. Восприятие экономических измерений и стратегия выживания домохозяйств // Социология: теория, методы, маркетинг, 2001, №4, с.23-45
23. Валерий Ворона, Евгений Головаха, Наталья Панина, Сравнительные оценки среднедушевого дохода и материальных притязаний россиян и украинцев. // Социология: теория, методы, маркетинг, 1999, 1, с. 128-129

ДОДАТОК 1

Громадяни України на багато скромніше росіян в потребах і уявленнях о прожитковому мінімумі. Згідно опитуванням уявлення о багатстві та бідності (суб'єктивні оцінки свого рівня життя) сильно розрізняються (Табл.8.[21])

Таблица 7. Сравнительные оценки среднедушевого дохода и материальных притязаний россиян и украинцев

| Вопросы | Украина (\$ США) | Россия (\$ США) | Соотношение дохода и притязаний (во сколько раз) |
|---|---------------------|--------------------|--|
| 1. Каков среднедушевой доход Вашей семьи за последний месяц? | 37 | 78 | 2,1 |
| 2. Каков доход в расчете на одного человека в месяц обеспечивает прожиточный минимум в настоящее время? | 94 | 147 | 1,6 |
| 3. Сколько денег нужно сейчас семье в расчете на одного человека, чтобы жить, по Вашим представлениям, нормально? | 179 | 296 | 1,7 |
| 4. При каком среднемесячном доходе в расчете на одного человека семью можно считать бедной? | 41 | 79 | 1,9 |
| 5. Начиная с какого среднемесячного дохода в расчете на одного человека, семью можно считать богатой? | 761 | 1261 | 1,7 |

ДОДАТОК 2

Сьогоднішні потреби населення Росії і України можна вважати доволіно помірними не тільки в порівнянні з рівнем життя в розвинутих державах Заходу, але і в порівнянні з відповідними показниками в ССРСР напередодні його розвалу (див. табл.9[23]).

Таблица 9. Международные оценки сравнения валового национального продукта (ВНП) и валового внутреннего продукта на душу населения (ВВП)

| Страны 1990г. | ВНП на душу населения (в долларах США) | ВВП на душу населения (по паритету покупательной способности доллара США) |
|--------------------------------------|---|---|
| РСФСР | 3430 | 7968 |
| УССР | 2500 | 5433 |
| Соцстраны Восточной Европы и СССР | 2670 | 6100 |
| Страны со средним уровнем доходов | 2350 | 4830 |
| Индустриально развитые страны | 14580 | 14440 |
| Развивающиеся страны | 810 | 2170 |

ДОДАТОК 3

Таблица 10. Вартість продуктів харчування по цінам червня 2004р. по Дніпропетровську для дітей до 6 лет

| № з/п | Найменування продуктів харчування | Одиниця виміру | Обсяги споживання в середньому на 1 дитину на рік | Ціна покупки фактична за червень 2004р. (грн.) | Вартість споживання (грн.) |
|----------|-----------------------------------|----------------|---|--|----------------------------|
| 1 | Хлібопродукти | | | | |
| 1.1 | Хліб пшеничний | Кг | 29,2 | 1,4 | 40,88 |
| 1.2 | Хліб житній | Кг | 14,6 | 1,32 | 19,272 |
| 1.3 | Борошно пшеничне | Кг | 4,6 | 1,9 | 8,74 |
| 1.4 | Макаронні вироби | Кг | 2,9 | 3,15 | 9,135 |
| 1.5 | Рис | Кг | 1,3 | 3,2 | 4,16 |
| 1.6 | Манна крупа | Кг | 0,9 | 2,2 | 1,98 |
| 1.7 | Пшоно | Кг | 1,7 | 1,55 | 2,635 |
| 1.8 | Гречана крупа | Кг | 2,4 | 2,8 | 6,72 |
| 1.9 | Вівсяна крупа | Кг | 0,7 | 2,1 | 1,47 |
| 1.1 | Бобові | Кг | 0,6 | 1,3 | 0,78 |
| 0 | Інші крупи | Кг | 4,1 | 1,35 | 5,535 |
| 1.1 | Крохмаль | Кг | 0,7 | 5,07 | 3,549 |
| 1 | Картопля | | 73 | 0,9 | 65,7 |
| 2 | Овочі та баштанні | Кг | | | |
| 3 | Капуста | Кг | 16,4 | 1,4 | 22,96 |
| 4 | Помідори | Кг | 16,4 | 5 | 82 |
| 4.1 | Морква | Кг | 8,2 | 1,8 | 14,76 |
| 4.2 | Ошурці | Кг | 6,6 | 3 | 19,8 |

| | | | | | |
|-------|------------------------------------|------|-------|-------|--------|
| 4.3 | Буряки | Кг | 6,6 | 1,5 | 9,9 |
| 4.4 | Цибуля | Кг | 6,6 | 2,8 | 18,48 |
| 4.5 | Інші овочі і баштани | Кг | 21,3 | 2,5 | 53,25 |
| 4.6 | баштани | Кг | | | |
| 4.7 | Фрукти різні | Кг | 27,4 | 3 | 82,2 |
| 5 | Яблуко | Кг | 8,2 | 8 | 65,6 |
| 5.1 | Ягоди та виноград | | 5,5 | 7 | 38,5 |
| 5.2 | Цитрусові та інші тропічні плоди | Кг | | | |
| 5.3 | Кісточкові | Кг | 5,5 | 6 | 33 |
| | | Кг | 2,7 | 3,8 | 10,26 |
| 5.4 | Груші | Літр | 5,5 | 4,2 | 23,1 |
| 5.5 | Інші фрукти та горіхи | Кг | 45,6 | 3,95 | 180,12 |
| 5.6 | | Кг | | | |
| 6 | Соки плодови-ягідні | Кг | 3,65 | 8,5 | 31,025 |
| | | Кг | 18,25 | 3,1 | 56,575 |
| 7 | на овочеві | Кг | 1,1 | 18 | 19,8 |
| 8 | Сухофрукти | | 5,5 | 6,2 | 34,1 |
| 9 | Цукор | Кг | | | |
| 10 | Мед | Кг | 7,7 | 11 | 84,7 |
| | Кондитерські вироби | Штук | 3 | 5,7 | 17,1 |
| 11 | | к | 182,5 | 0,46 | 83,95 |
| 12 | Масло вершкове | | | | |
| 13 | Олія | Кг | | | |
| 14 | Яйця | Кг | 91,3 | 3,7 | 337,81 |
| | Молоко, | Кг | 91,3 | 2,3 | 209,99 |
| 14.1 | молокопродукти | Кг | 18,25 | 8,2 | 149,65 |
| 14.2 | Молоко незбиране | Кг | 2,7 | 5,3 | 14,31 |
| 14.3 | Кисломолочні напої | Кг | 1,8 | 27,2 | 48,96 |
| 14.4 | Сир | Кг | 11,7 | 24 | 280,8 |
| 14.5 | Сметана | Кг | | | |
| 14.6 | Сир твердий | Кг | 5,8 | 22 | 127,6 |
| 14.7 | М'ясо, | Кг | 5,8 | 11 | 63,8 |
| 14.8 | м'ясопродукт | | 5,9 | 14,5 | 85,55 |
| 15 | Яловичина, баранина, | Кг | 4 | 14,68 | 58,72 |
| 15.1 | телятина | Кг | | | |
| 15.2 | Свинина пісна | Кг | 1,3 | 23,1 | 30,03 |
| 15.3 | Птиця, кріль | | 1 | 30,85 | 30,85 |
| 15.4 | Субпродукт(печінка, язик, мозок) | Кг | 1 | 18 | 18 |
| 15.5 | Ковбаса варена, сосиски, сардельки | Кг | 8,6 | 9,2 | 79,12 |
| 15.6 | Ковбаса напівкопчена | Кг | 4,2 | 8,9 | 37,38 |
| 15.7 | Балик м'ясний, шинка, карбонат | Кг | 0,073 | 4,5 | 0,3285 |
| 15.8 | | Кг | 0,365 | 2,7 | 0,9855 |
| 15.9 | | Кг | 0,365 | 0,9 | 0,3285 |
| 15.10 | Сало | кг | 1,8 | 0,6 | 1,08 |
| 15.11 | | | 0,073 | 0,3 | 0,0219 |
| 6 | Риба, рибо | | | | |

| | | | | | |
|-------------------------|---|--|--|---------------------------------|--|
| 15. 7 | продукт Риба свіжа, свіжомо- рожена | | | | |
| 15. 8 | Рибо продукт | | | | |
| 16 | Чай | | | | |
| 16. | Какао | | | | |
| 1 | Дріжджі | | | | |
| 16. | Сіль | | | | |
| 16. 2 | Спеції(лавровий лист) | | | | |
| 17 | | | | | |
| 18 | | | | | |
| 19 | | | | | |
| 20 | | | | | |
| 21 | | | | | |
| Усього на рік | | | | 2727,05 (на 18.5% більш) | |
| Усього на місяць | | | | 227,2542 | |

для дітей от 6 до 18 лет.

| № з/п | Найменування продуктів харчування | Одиниця виміру | Обсяги споживання середньому на дитину на рік | Ціна покупки фактична за червень 2004р. (грн.) | Вартість споживання (грн.) |
|----------|-----------------------------------|----------------|---|--|----------------------------|
| 1 | Хлібопродукти | | | | |
| 1.1 | Хліб пшеничний | Кг | 51,1 | 1,4 | 71,54 |
| 1.2 | Хліб житній | Кг | 28 | 1,32 | 36,96 |
| 1.3 | Борошно пшеничне | Кг | 7,9 | 1,9 | 15,01 |
| 1.4 | Макаронні вироби | Кг | 4 | 3,15 | 12,6 |
| 1.5 | Рис | Кг | 1,8 | 3,2 | 5,76 |
| 1.6 | Манна крупа | Кг | 1,2 | 2,2 | 2,64 |
| 1.7 | Пшоно | Кг | 2,3 | 1,55 | 3,565 |
| 1.8 | Гречана крупа | Кг | 3,4 | 2,8 | 9,52 |
| 1.9 | Вівсяна крупа | Кг | 0,9 | 2,1 | 1,89 |
| 1.10 | Бобові | Кг | 0,8 | 1,3 | 1,04 |
| 1.11 | Інші крупи | Кг | 5,7 | 1,35 | 7,695 |
| 2 | Крохмаль | Кг | 1,1 | 5,07 | 5,577 |
| 3 | Картопля | Кг | 93,7 | 0,9 | 84,33 |
| 4 | Овочі та баштанні | Кг | | | |
| | Капуста | Кг | | | |
| | Помідори | Кг | | | |
| | Морква | Кг | | | |
| | Огірки | Кг | | | |
| | Буряки | Кг | | | |
| | Цибуля | Кг | | | |

| | | | | | |
|-----------|-------------------------------------|-------|------|------|--------|
| 4.1 | Інші овочі і | Кг | 21,9 | 1,4 | 30,66 |
| 4.2 | баштанні | Кг | 21,9 | 5 | 109,5 |
| 4.3 | Фрукти різні | Кг | 10,9 | 1,8 | 19,62 |
| 4.4 | Яблука | Кг | 8,7 | 3 | 26,1 |
| 4.5 | Ягоди та виноград | Кг | 8,7 | 1,5 | 13,05 |
| 4.6 | Цитрусові та інші | Кг | 8,7 | 2,8 | 24,36 |
| 4.7 | тропічні плоди | Кг | 28,5 | 2,5 | 71,25 |
| | Кісточкові | | | | |
| 5 | Груші | | | | |
| | Інші фрукти та | | | | |
| 5.1 | горіхи | Кг | 30,4 | 3 | 91,2 |
| 5.2 | Соки плодово-ягідні та овочі | Кг | 9,1 | 8 | 72,8 |
| 5.3 | Сухофрукти | Кг | 6,1 | 7 | 42,7 |
| | Цукор | | | | |
| | Мед | | | | |
| | Кондитерські вироби | Кг | 6,1 | 6 | 36,6 |
| 5.4 | | Кг | 3 | 3,8 | 11,4 |
| 5.5 | Масло вершкове | Кг | 6,1 | 4,2 | 25,62 |
| 5.6 | Олія | Кг | | | |
| | Яйця | | | | |
| 6 | Молоко, | Літри | 54,8 | 3,95 | 216,46 |
| | молокопродукти | | | | |
| | Молоко незбиране | | | | |
| | Кисломолочні | Кг | | | |
| 7 | напої | | 5,5 | 8,5 | 46,75 |
| | Сир | Кг | | | |
| 8 | Сметана | Кг | 23,1 | 3,1 | 71,61 |
| 9 | Сир твердий | Кг | 1,1 | 18 | 19,8 |
| 10 | М'ясо, | | | | |
| | м'ясопродукти | | | | |
| 11 | Яловичина, | | | | |
| | баранина, телятина | | | | |
| 12 | Свинина пісна | | | | |
| 13 | Птиця, кріль | | | | |
| 14 | Субпродукти(печі | | | | |
| | нка, язик, мозок) | Кг | 6,1 | 6,2 | 37,82 |
| | Ковбаса варена, | | | | |
| 14.1 | сосиска, сардельки | Кг | 12,8 | 11 | 140,8 |
| | Ковбаса напівкоп- | Шт | | | |
| 14.2 | чена | | 5,1 | 5,7 | 29,07 |
| | Балик м'ясний, | | 365 | | |
| 14.3 | шинка, карбонат | | | | |
| 14.4 | Сало | Кг | | | |
| 14.5 | Риба, рибо | | | 0,46 | 167,9 |
| 15 | продукти | Кг | 82,1 | | |
| | Риба свіжа, | | | | |
| | свіжоморожена | Кг | 82,1 | | |
| 15.1 | Рибо продукти | Кг | | 3,7 | 303,77 |
| | Чай | Кг | 20,7 | | |
| | Какао | | 7,3 | 2,3 | 188,83 |

| | | | | | | |
|-------------------------|--|-------|-------------------------|-----|--------|--------|
| 15.2 | Дріжджі Сіль Спеції (лавровий лист) | | 4,3 | | 169,74 | |
| 15.3 | | Кг | | 8,2 | 38,69 | |
| 15.4 | | | 18,3 | | 27,2 | 116,96 |
| | | Кг | | | | |
| 15.5 | | Кг | 9,2 | | 24 | 439,2 |
| | | Кг | 9,2 | | | |
| 15.6 | | | 9,1 | | 22 | 202,4 |
| | | Кг | | | 11 | 101,2 |
| 15.7 | | | 6,3 | | 14,5 | 131,95 |
| | | Кг | | | | |
| 15.8 | | | 2,1 | | 14,68 | 92,484 |
| 16 | | Кг | | | | |
| 16.1 | | | 1,5 | | 23,1 | 48,51 |
| | | Кг | | | | |
| 16.2 | | | 1,5 | | 30,85 | 46,275 |
| 17 | | Кг | | | | |
| 18 | | | | | | |
| 19 | | | 14,6 | | 18 | 27 |
| 20 | | Кг | | | | |
| 21 | | | | | | |
| | | Кг | 7,3 | | 9,2 | 134,32 |
| | Кг | | | | | |
| | Кг | 0,1 | | | | |
| | Кг | 0,365 | | 8,9 | 64,97 | |
| | Кг | 0,365 | | | | |
| | | 3,3 | | 4,5 | 0,45 | |
| | | 0,1 | | 2,7 | 0,9855 | |
| | | | | 0,9 | 0,3285 | |
| | | | | 0,6 | 1,98 | |
| | | | | 0,3 | 0,03 | |
| Усього на рік | | | 3673,27(на 17%). | | | |
| Усього на місяць | | | 306,1058 | | | |

Примітка: суттєво відрізняються ціни на ті товари, які споживаються в більшому об'ємі, наприклад яловичина і свинина.

для трудоспособных.

| № п/п | Найменування продуктів харчування | Одиниця виміру | Обсяги споживання в середньому на 1 людину на рік | Ціна покупки фактична за червень 2004р. (грн.) | Вартість споживання (грн.) |
|-----------|-----------------------------------|----------------|---|--|----------------------------|
| | Хлібопродукти | | | | |
| | Хліб пшеничний | | | | |
| 1.1 | Хліб житній | Кг | 0,4 | 1,4 | 0,56 |
| | Борошно | | | | |
| 1.2 | пшеничне | Кг | 9 | 1,32 | 11,88 |
| 1.3 | Макаронні вироби | Кг | 39 | 1,9 | 74,1 |
| | Рис | | | | |
| 1.4 | Манна крупа | Кг | 62 | 3,15 | 195,3 |
| | Пшоно | | | | |
| 1.5 | Гречана крупа | Кг | 4 | 3,2 | 12,8 |
| 1.6 | Вівсяна крупа | Кг | 2,5 | 2,2 | 5,5 |
| 1.7 | Бобові | Кг | 1 | 1,55 | 1,55 |
| 1.8 | Інші крупи | Кг | 2 | 2,8 | 5,6 |
| 1.9 | Картопля | Кг | 1,1 | 2,1 | 2,31 |
| 1.10 | Овочі та баштанні | Кг | 1,9 | 1,3 | 2,47 |
| 1.11 | Капуста | Кг | 0,5 | 1,35 | 0,675 |
| 3 | Помідори | Кг | 95 | 0,9 | 85,5 |
| 4 | Морква | | | | |
| 4.1 | Огірки | Кг | 28 | 1,4 | 39,2 |
| 4.2 | Буряки | Кг | 12,5 | 5 | 62,5 |
| 4.3 | Цибуля | Кг | 18 | 1,8 | 32,4 |
| 4.4 | Інші овочі і баштанні | Кг | 10 | 3 | 30 |
| 4.5 | Фрукти різні | Кг | 16 | 1,5 | 24 |
| 4.6 | Фрукти, ягоди та інші | Кг | 13 | 2,8 | 36,4 |
| 4.7 | Фрукти, ягоди та інші | Кг | 28,5 | 2,5 | 71,25 |
| 5 | Сухофрукти | | | | |
| 5.1 | Цукор | Кг | 60 | 5,5 | 330 |
| 6 | Кондитерські вироби | Кг | 4 | 8,5 | 34 |
| 7 | Олія | Кг | 24 | 3,1 | 74,4 |
| 8 | Яйця | Кг | 13 | 6,2 | 80,6 |
| 9 | Молоко, молокопродукти | Кг | 7,1 | 5,7 | 40,47 |
| 10 | Молоко незбиране | Штук | 220 | 0,46 | 101,2 |
| 11 | Молоко не жирне | | | | |
| | Сир | | | | |
| | Сметана | | | | |
| 11.1 | Масло вершкове | Кг | 60 | 3,7 | 222 |
| | Сир твердий | | | | |
| 11.2 | М'ясопродукти | Кг | 65 | 2,3 | 149,5 |
| | Яловичина | | | | |
| 11.3 | Баранина | Кг | 10 | 8,2 | 82 |
| 11.4 | Кріль | Кг | 5 | 5,3 | 26,5 |
| 11.5 | Свинина | Кг | 5 | 12 | 60 |
| | Субпродукти | | | | |
| 11.6 | Птиця домашня | Кг | 3,5 | 27,2 | 95,2 |

| | | | | | |
|-------------------------|----------------------|----|----|---------------------------|--------|
| 12 | Сало | | | | |
| | Ковбасні вироби | | | | |
| 12.1 | Рибо продукти | Кг | 14 | 24 | 336 |
| 12.2 | Риба свіжа | Кг | 2 | 15 | 30 |
| 12.3 | Оселедці | Кг | 2 | 17 | 34 |
| 12.4 | Інші | Кг | 8 | 22 | 176 |
| 12.5 | | Кг | 4 | 14,5 | 58 |
| 12.6 | | Кг | 12 | 11 | 132 |
| 12.7 | | Кг | 2 | 18 | 36 |
| 12.8 | | Кг | 9 | 18,26 | 164,34 |
| 13 | | | | | |
| 13.1 | | Кг | 7 | 9,2 | 64,4 |
| 13.2 | | Кг | 4 | 7,6 | 30,4 |
| 14 | | кг | 2 | 7 | 14 |
| Усього на рік | | | | 3065,00 (на 22,4%) | |
| Усього на місяць | | | | 255,42 грн. | |

Для непрацевдатних.

| № з/п | Найменування продуктів харчування | Одиниця виміру | Обсяги споживання в середньому на 1 людину на рік | Ціна покупки фактична за червень 2004р. (грн.) | Вартість споживання (грн.) |
|----------|-----------------------------------|----------------|---|--|----------------------------|
| | Хлібопродукти | | | | |
| 1.1 | Хліб пшеничний | Кг | 0,4 | 1,4 | 0,56 |
| | Хліб житній | | | | |
| 1.2 | Борошно житнє | Кг | 62 | 1,32 | 81,84 |
| | Борошно пшеничне | | | | |
| 1.3 | Макаронні вироби | Кг | 0,3 | 1,9 | 0,57 |
| 1.4 | Рис | Кг | 8,8 | 1,9 | 16,72 |
| | Манна крупа | | | | |
| 1.5 | Пшоно | Кг | 4,1 | 3,15 | 12,915 |
| 1.6 | Гречана крупа | Кг | 2,3 | 3,2 | 7,36 |
| 1.7 | Вівсяна крупа | Кг | 0,9 | 2,2 | 1,98 |
| | Бобові | | | | |
| 1.8 | Інші крупи | Кг | 0,9 | 1,55 | 1,395 |
| 1.9 | Картопля | Кг | 2 | 2,8 | 5,6 |
| | Овочі та баштанні | | | | |
| 1.10 | Капуста | Кг | 1,1 | 2,1 | 2,31 |
| | Помідори | | | | |
| 1.11 | Морква | Кг | 0,6 | 1,3 | 0,78 |
| 1.13 | Огірки | Кг | 0,5 | 1,35 | 0,675 |
| 3 | Буряки | Кг | 108 | 0,9 | 97,2 |
| 4 | Цибуля | | | | |
| | Інші овочі і | | | | |

| | | | | | |
|-----------|-----------------------|----|------|-------|---------|
| 4.1 | баштанні | Кг | 27,5 | 1,3 | 35,75 |
| 4.2 | Фрукти і ягоди | Кг | 12,5 | 5 | 62,5 |
| | Фрукти, ягоди | Кг | 8 | 1,5 | 12 |
| 4.3 | свіжі | Кг | 12,5 | 3 | 37,5 |
| 4.4 | Сухофрукти | Кг | 8 | 15 | 120 |
| 4.5 | Цукор,конд. | Кг | 8 | 2,8 | 22,4 |
| 4.6 | вироби | Кг | 24,5 | 2,5 | 61,25 |
| 4.7 | Олія | | | | |
| 5 | Маргарин | | | | |
| | М'ясопродукти | | | | |
| 5.1 | Яловичина | Кг | 31 | 5,5 | 170,5 |
| | Баранина | | | | |
| 5.2 | Свинина | Кг | 1,8 | 8,5 | 15,3 |
| 6 | Субпродукти та інші | Кг | 22,5 | 4,2 | 94,5 |
| 7 | Птиця домашня | Кг | 6,7 | 5,7 | 38,19 |
| 8 | Сало | Кг | 1,5 | 5 | 7,5 |
| | Ковбасні вироби | Кг | | | |
| 9 | Рибо продукти | | | | |
| 9.1 | Риба свіжа | Кг | 12 | 24 | 288 |
| 9.2 | Оселедці | Кг | 0,9 | 15 | 13,5 |
| 9.3 | Молокопродукт | Кг | 9,5 | 22 | 209 |
| | и | Кг | 2 | 14,5 | 29 |
| 9.4 | Молоко незбиране | Кг | 5 | 11 | 55 |
| 9.5 | Молоко збиране, | | | | |
| 9.6 | кефір | Кг | 2 | 18 | 36 |
| 9.7 | Масло вершкове | Кг | 6,6 | 18,26 | 120,516 |
| | Сир м'який | | | | |
| | Сметана | | | | |
| 10 | Яйця | | | | 23 |
| 10.1 | | Кг | 2,5 | 9,2 | 5,32 |
| 10.2 | | Кг | 0,7 | 7,6 | |
| 11 | | | 83 | 3,7 | 307,1 |
| 11.1 | | Кг | | | |
| | | | 22 | 2,3 | 50,6 |
| 11.2 | | Кг | | | |
| | | | | | 46,8 |
| 11.3 | | Кг | 3,9 | 12 | |
| 11.4 | | Кг | 7,6 | 8,2 | 62,32 |
| 11.5 | | | | | 21,2 |
| 12 | | | | | |

| | |
|------------------|---------------------|
| Усього на рік | 2174,65 (на 16,44%) |
| Усього на місяць | 181,22 |

ДОДАТОК 4

Анкета

Чому деякі люди бідні?

Оцініть кожен з перелічених причин бідності і обведіть кружочком відповідну Вашій думці цифру.

Оцінка 1 – означає, що ви вважаєте цю причину найбільш важливою.

Оцінка 7 - що Ви не надаєте значення данній причині

Оцінка 4 – відповідає середній значимості.

Внутрішні фактори

| | | | | | | | |
|---------------------------------|---|---|---|---|---|---|---|
| Відсутність старання і лінь | 1 | 2 | 3 | 4 | 5 | 6 | 7 |
| Невміння розпоряджатися грошима | 1 | 2 | 3 | 4 | 5 | 6 | 7 |
| Слабкий інтелект | 1 | 2 | 3 | 4 | 5 | 6 | 7 |
| Малоприваблива зовнішність | 1 | 2 | 3 | 4 | 5 | 6 | 7 |

Суспільні фактори

| | | | | | | | |
|------------------------------------|---|---|---|---|---|---|---|
| Винна економічна система і податки | 1 | 2 | 3 | 4 | 5 | 6 | 7 |
| Надто низька оплата труда | 1 | 2 | 3 | 4 | 5 | 6 | 7 |
| Недостачання робочих міст | 1 | 2 | 3 | 4 | 5 | 6 | 7 |
| Упереджене ставлення к людям | 1 | 2 | 3 | 4 | 5 | 6 | 7 |

Сімейні фактори

| | | | | | | | |
|--|---|---|---|---|---|---|---|
| У сім'ї недостатньо засобів | 1 | 2 | 3 | 4 | 5 | 6 | 7 |
| В сім'є мало ціниться успіх | 1 | 2 | 3 | 4 | 5 | 6 | 7 |
| Сім'я не може забезпечити благоприємні можливості | 1 | 2 | 3 | 4 | 5 | 6 | 7 |
| Напруженність у сім'ї | 1 | 2 | 3 | 4 | 5 | 6 | 7 |

Удача

| | | | | | | | |
|--|---|---|---|---|---|---|---|
| Невдача | 1 | 2 | 3 | 4 | 5 | 6 | 7 |
| Неконтролюючі фактори | 1 | 2 | 3 | 4 | 5 | 6 | 7 |
| Деяким суджено стати бідними | 1 | 2 | 3 | 4 | 5 | 6 | 7 |
| Невдачі в азартних забавах, спекуляціях і авантюрах | 1 | 2 | 3 | 4 | 5 | 6 | 7 |

Підрахуйте середні балы по кожній категорії, підсумовувати оцінки і поділити на 4. Проставте результати у таблицю.

| Категорія | Середній бал |
|-------------------|---------------------|
| Внутрішні фактори | |
| Суспільні фактори | |
| Сімейні фактори | |
| Удача | |

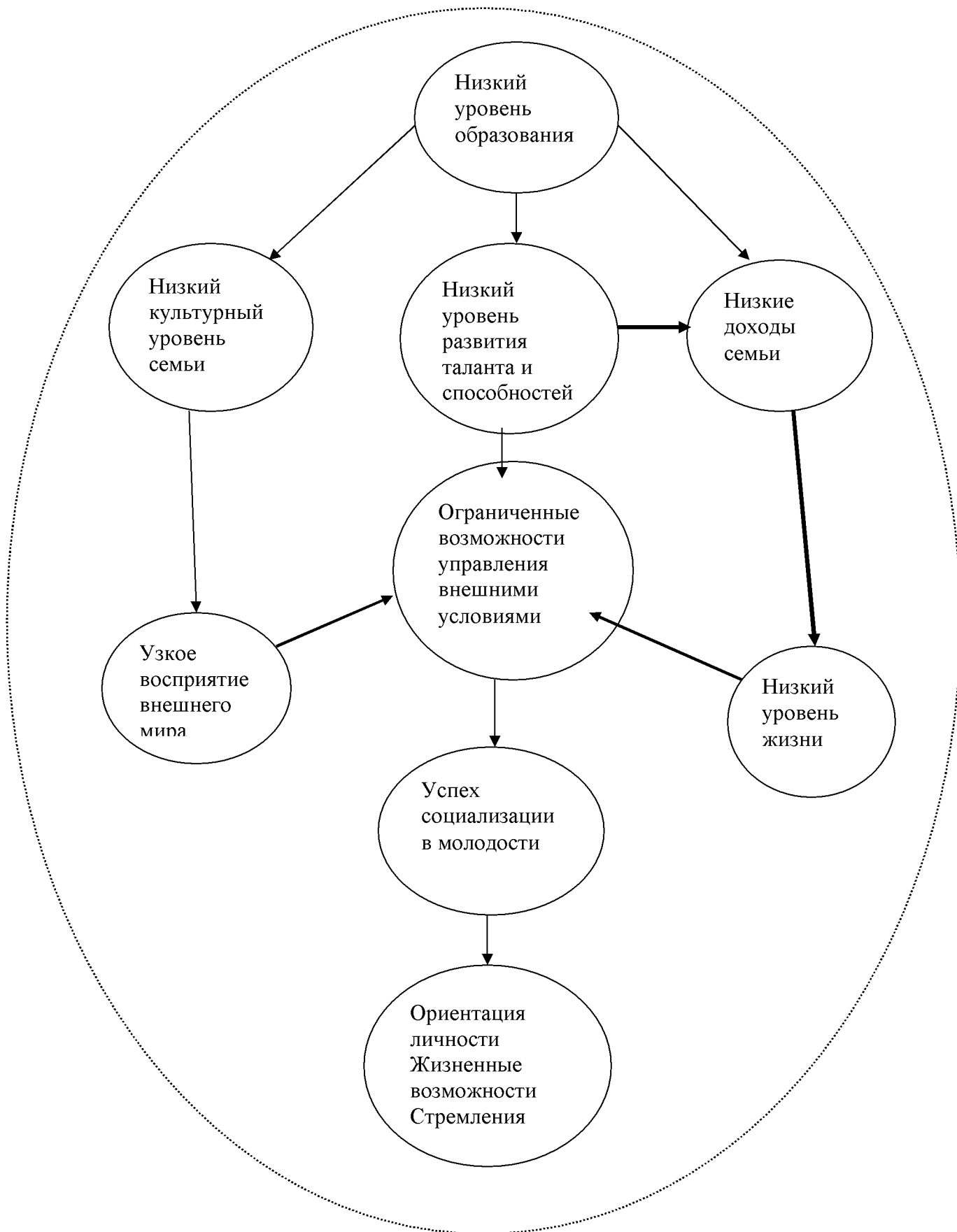


Рис. 1. Порочный круг бедности и лишений